

# Návod k obsluze a bezpečné práci

pro horizontální štípačku na dřevo

***KRPAN***<sup>®</sup> CH 32



**Před zahájením práce si pozorně přečtěte návod k obsluze!**

## OBSAH

<b>1</b>	<b>POPIS STROJE</b> .....	<b>5</b>
1.1	BEZPEČNOSTNÍ POKYNY .....	6
<b>2</b>	<b>PŘIPOJENÍ STROJE K TRAKTORU</b> .....	<b>7</b>
2.1	PROVOZ S KARDANOVÝM PŘIPOJENÍM .....	7
2.2	ÚDRŽBA KARDANOVÉ HŘÍDELE .....	7
<b>3</b>	<b>SPUŠTĚNÍ STROJE</b> .....	<b>9</b>
3.1	PŘEPRAVNÍ POLOHA-PRACOVNÍ POLOHA .....	9
<b>4</b>	<b>PROVOZ STROJE</b> .....	<b>12</b>
4.1	POSUN PŘÍTLAČNÉ DESKY (ZAČÁTEK ŠTÍPÁNÍ).....	12
4.2	ZDVIH–SPUŠTĚNÍ ZDVIHACÍHO STOLU.....	13
4.3	ZDVIH-SPUŠTĚNÍ ŠTÍPACÍ SEKERY .....	14
<b>5</b>	<b>NAVIJÁK ŠTÍPAČKY - HYDRAULICKÝ (1t)</b> .....	<b>15</b>
<b>6</b>	<b>PROCES ŠTÍPÁNÍ</b> .....	<b>16</b>
6.1	VÝMĚNA ŠTÍPACÍ SEKERY – ŠTÍPACÍHO KŘÍŽE .....	17
<b>7</b>	<b>MAZACÍ SYSTÉM</b> .....	<b>18</b>
<b>8</b>	<b>NASTAVENÍ RYCHLOSTI TAHU NAVIJÁKU A ZDVIHU ZDVIHACÍHO STOLU</b> .....	<b>19</b>
<b>9</b>	<b>DEMONTÁŽ NAVIJÁKU A ŠTÍPAČKY</b> .....	<b>20</b>
<b>10</b>	<b>ÚDRŽBA</b> .....	<b>21</b>
<b>11</b>	<b>SKLADOVÁNÍ ŠTÍPAČKY NA DŘEVO</b> .....	<b>21</b>
<b>12</b>	<b>ODSTRAŇOVÁNÍ PORUCH</b> .....	<b>21</b>
<b>13</b>	<b>HIDRAULICKÉ SHÉMA</b> .....	<b>22</b>
<b>14</b>	<b>SEZNAM NÁHRADNÍCH DÍLŮ</b> .....	<b>23</b>
<b>CE- PROHLÁŠENÍ O SHODĚ</b> .....		<b>30</b>
<b>ZÁRUČNÍ LIST</b> .....		<b>31</b>

## PODMÍNKY PROVOZU NA POZEMNÍCH KOMUNIKACÍCH

1. Štípací stroj je dovoleno připojovat k traktoru, jen když po připojení není zatížení přední nápravy menší než 20 % okamžité hmotnosti traktoru se strojem a nedojde k překročení povolené hmotnosti na nápravy ani nejvyšší povolené hmotnosti traktoru.
2. Po montáži štípacího stroje nesmí být zadní svítilny a odrazky traktoru zakryty ani snížena jejich geometrická viditelnost.
3. Pokud jsou po montáži štípacího stroje zadní svítilny a odrazky traktoru zakryty nebo je snížena jejich geometrická viditelnost, musí být na zadní části štípacího stroje, co nejbližší k obrysu vozidla, namontována přenosná souprava zadních svítilen a odrazek. Vzdálenost vnějších okrajů svítilen a odrazek přenosné soupravy nesmí být od obrysu soupravy větší než 400 mm. Přenosná souprava s upevněním pomocí magnetů je dodávána na přání.
4. Při přepravě na pozemních komunikacích musí být stroj v přepravní poloze podle návodu k použití. V přepravní poloze musí být všechny ovládací prvky v neutrální poloze.
5. Pro max. povolenou rychlost soupravy traktoru se štípacím strojem při přepravě na pozemních komunikacích platí max. povolená rychlost traktoru.
6. Při rychlosti traktoru do 40 km.h<sup>-1</sup> (včetně) musí být na traktoru nebo štípacím stroji umístěn trojúhelník pro pomalá vozidla.
7. Při přepravě musí řidič dbát zvýšené opatrnosti vzhledem k výčnělkům na zadní části stroje.

## SLOVO ÚVODEM

### Vážený zákazníku!

Těší nás, že jste se rozhodl pro nákup naší hydraulické štípačky na dřevo. Štípačka je určena k štípání dřeva. Při dodržování návodu pro bezpečnou práci a používání pro Vás bude práce se strojem potěšením, zároveň se tak vyhnete zbytečným opravám. Doporučujeme Vám, abyste si pozorně přečetl návod a při práci jej dodržel.

### Technické údaje:

		<b>CH 32</b>
<b>POHON A POPIS</b>		Litínové čerpadlo 2 x
<b>SÍLA ŠTÍPÁNÍ</b>	t	31
<b>DÉLKA ŠTÍPÁNÍ</b>	mm	1260
<b>CHOD PÍSTU</b>	mm	1265
<b>MAXIMÁLNÍ PRŮMĚR KLÁDY</b>	mm	1000
<b>RYCHLOST POSUNU PÍSTU DOPŘEDU (1./2. stupeň)</b>	cm/s	14/28
<b>RYCHLOST POSUNU PÍSTU DOZADU</b>	cm/s	28
<b>HYDRAULICKÝ OLEJ</b>	l/typ	90-100/ HVLDP-D 46
<b>MAX. OTÁČKY HŘÍDELE</b>	ot./min	380 min <sup>-1</sup>
<b>POTŘEBNÝ VÝKON TRAKTORU</b>	kW/HP	35/48
<b>KATEGORIE PŘIPOJENÍ</b>		II
<b>ROZMĚRY D x Š x V x (V<sub>V</sub>*) - pracovní poloha</b>	mm	2236 x 4230 x 1540 x (2500)
<b>ROZMĚRY D x Š x V x (V<sub>V</sub>*) - přepravní poloha</b>	mm	1925 x 2690 x 1540 x (2500)
<b>HMOTNOST</b>	kg	1427
<b>AUTOMATICKÉ DVĚ RYCHLOSTI ŠTÍPÁNÍ</b>		sériově
<b>HYDRAULICKÝ ZDVIH A SPUŠTĚNÍ SEKERY</b>		sériově
<b>ODKLÁDACÍ STŮL NA NAŠTÍPANÉ DŘEVO (990 x 1925 mm)</b>		sériově
<b>PODVOZEK A PŘIPOJENÍ PRO SNAŽŠÍ PŘEPRAVU</b>		sériově
<b>CHLADIČ OLEJE</b>		sériově
<b>SEKERA 2/4 dílná</b>		sériově
<b>SEKERA 6 nebo 8 dílná</b>		volitelně
<b>HYDRAULICKÝ NAVIJÁK (1t) s DÁLKOVÝM OVLADAČEM ELCA MITO MINI</b>		volitelně
<b>ELEKTROPOHON 11 KW / 15 KM</b>		volitelně

\* Výška s navijákem

# Horizontální štípačka na dřevo **KRPAN® CH 32**

## Identifikační štítek:

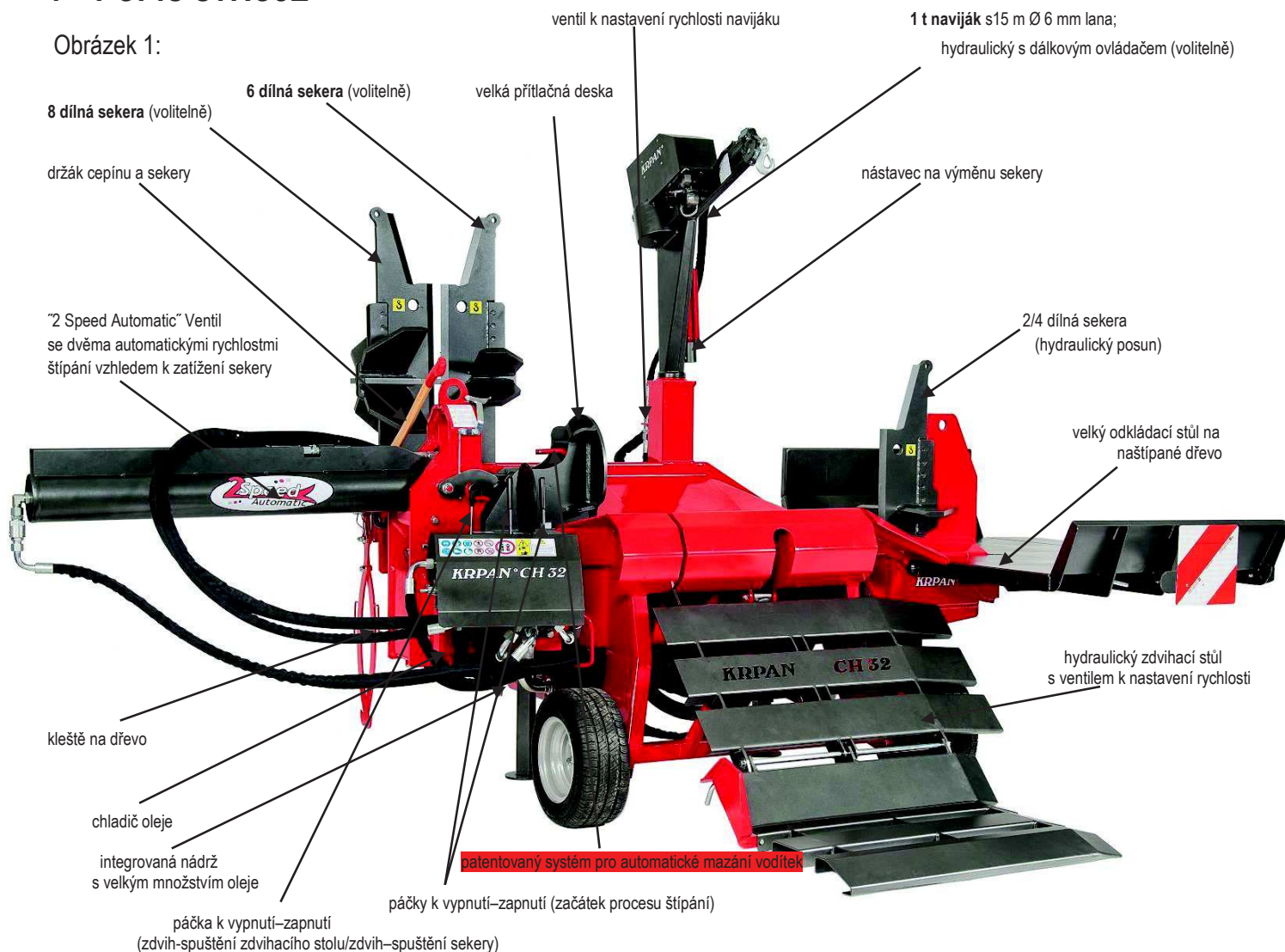
Tip/Typ/Type:	CH 32 K		
	2015	Nr.:	020
<b>KRPAN®</b>			
PIŠEK - Vitli KRPAN d.o.o., Jazbina 9/a, SI-3240 Šmarje pri Jelšah tel.: +386/3-819-00-90, www.vitli-krpan.com, info@vitli-krpan.com			
<b>HIDRAVLIČNI CEPILNIK DRV</b>			
<b>CE</b>	Cepilna sila:	31 t	
	Cepilna dolžina:	1260 mm	
	Hod cilindra:	1265 mm	
	Pogon:	2 x litoželezna črpalka	
	Teža:	1427 kg	

\* Rok výroby a sériové číslo na identifikačních štítcích se mění.

\*\* Všechny údaje technických informací podléhají neustálému vývoji a proto nejsou pro dodání závazné.

## 1 POPIS STROJE

Obrázek 1:



## Horizontální štípačka na dřevo **KRPAN<sup>®</sup> CH 32**

Horizontální štípačka CH 32 se může používat výhradně ke štípání dřeva max. délky 1260 mm a max. průměru 1000 mm. Štípačka je vybavena dvěma rychlostmi štípání, které se automaticky přepínají vzhledem k zatížení sekery. Jak už název vypovídá (hydraulická štípačka), je pohon štípačky zajištěn přes hydraulický systém. Hydraulický systém je poháněn pomocí kardanového pohonu nebo elektromotoru.

Proces štípání je zahájen, když současně posuneme spínací páčky dolů. Ihned, jakmile uvolníme jednu ze spínacích páček, se proces štípání zastaví. Ke zpětnému chodu pístu posuneme obě páčky nahoru. Štípačka je vybavena také nastavitelnou sekerou, která mění výšku pomocí hydraulického pístu.

### 1.1 BEZPEČNOSTNÍ POKYNY

1. Abyste zajistili bezpečnost osob a dobrou funkčnost stroje, musíte přesně dodržovat pokyny výrobce!
2. Zde popsaný stroj je povoleno používat výhradně ke štípání dřeva. Jakékoli použití k jiným účelům a/nebo přidávání k tomu neurčených přípojek nebo dodatečných dílů je zakázáno!
3. Než začnete se štípačkou pracovat, zkontrolujte, zda na ní nejsou předměty, které by se mohly později do štípačky zaplést, spadnout nebo z ní sklouznout a způsobit tak poškození nebo nebezpečné situace.
4. Vždy zkontrolujte stabilitu štípačky!
5. Než štípačku připojíte na kardanový pohon, dodržujte návod k použití a údržbu v příručce dodané výrobcem. V případě nedodržování návodu výrobce nepřebírá odpovědnost za škodu způsobenou nesprávným použitím štípačky na traktorový pohon.
6. Ovládání štípačky je povoleno pouze jedné osobě. Nepovolané osoby musí být od stroje vzdáleny alespoň 6 metrů!
7. Zapnutý stroj nikdy nenechávejte bez dozoru!
8. Ke štípání dřeva je předepsáno odpovídající pracovní vybavení; bezpečná pracovní obuv, těsně přiléhající pracovní oblečení (oblečení nesmí být široké a splývající), ochranné brýle, pracovní rukavice, jakož i ochrana uší – zátky nebo sluchátka!
9. Štípačku postavte na rovný povrch, abyste předešli případnému převrácení!
10. Nepohybujte ventilem na vyrovnání tlaku oleje!
11. Hluk během činnosti štípačky (traktorové připojení) činí přes 70 dB! Povinné použití ušních špuntů nebo sluchátek!
12. Nálepky s bezpečnostními upozorněními a návody k použití není povoleno odstraňovat!
13. Odstraňovat bezpečnostní a ochranná zařízení je zakázáno!
14. Výrobce nenese odpovědnost za jakékoliv škody a nehody, které by vznikly kvůli neodbornému zacházení a nedodržování bezpečnostních předpisů nebo návodu k použití a údržbě!
15. Štípačka je vybavena bezpečnostním systémem, který nesmíte za žádných podmínek měnit.
16. Před každou prací zkontrolujte, zda bezpečnostní prostředky správně fungují. Abyste zabránili riziku poškození, používejte při práci se štípačkou obě ruce. Pokud ze štípačky jednu sundáte, ihned se zastaví.
17. Štípačka musí být vždy čistá a uklizená. Odstraňte z ní dřevo, olej a zbytky vazelíny, mastnotu. Pracovník musí mít nad štípačkou naprostou kontrolu, musí ji ovládat a uvědomovat si nebezpečí při obsluze.
18. Nepokoušejte se dosáhnout efektu, který převyšuje kapacitu štípačky, protože může způsobit nebezpečné situace.
19. Před použitím je třeba zkontrolovat funkčnost stroje!
20. Při kontrole a údržbě štípačky ji vždy odpojte od elektrické energie před realizací jakéhokoli zásahu.
21. Ovládání stroje je dovoleno osobám starším 18. let.
22. Nezasahujte do zóny štípání. Naviják štípačky je možné používat pouze, pokud je štípačka připojena k třibodové konstrukci traktoru.
23. Ocelové lano netahejte přes ostré hrany.
24. Při tažení ocelové lano nikdy nenechávejte rukou.

## **2 PŘIPOJENÍ STROJE K TRAKTORU**

**Při připojování hydraulické štípačky na dřevo se nesmí nikdo nacházet v nebezpečné blízkosti!**

Hydraulickou štípačku můžeme připojit ke každému traktoru, který má tříbodové připojení, nebo s přípojnou konstrukcí II. kategorie.

Použijte předepsanou kardanovou hřídel a ochranu hřídele zajistěte závěsným řetězem. Dávejte přitom pozor na to, aby kardanová hřídel na obou přípojných místech zaskočila.

Po připojení štípačky k traktoru upevníme stabilizátory na spodních přípojných závěsech.

### **2.1 PROVOZ S KARDANOVÝM PŘIPOJENÍM**

- Použity mohou být pouze kardanové hřídele předepsané výrobcem!
- Na kardanové hřídeli musí být umístěny ochranné trubky, ochrana kloubů a ochrana připojení v bezvadném stavu!
- Dávejte pozor na předepsané ochrany na kardanové hřídeli jak během přepravy, tak i při práci!
- Kardanovou hřídel připojujte a odpojujte pouze, pokud je vypnutý traktor a pohon kardanové hřídele!
- Dávejte vždy pozor na správnou montáž a ochranu kardanové hřídele!
- Ochranu kardanové hřídele zajistěte před otáčením závěsným řetězem!
- Před spuštěním kardanového pohonu zkontrolujte, zda zvolený počet otáček a směr otáčení odpovídá dovolenému počtu otáček a směru otáčení štípačky!
- Před spuštěním a během činnosti kardanového pohonu dávejte pozor, aby se nikdo nezdržoval v nebezpečné blízkosti štípačky!
- Kardanový pohon nikdy nezapínejte při vypnutém motoru!

### **2.2 ÚDRŽBA KARDANOVÉ HŘÍDELE**

K pohonu štípačky musíme použít kardanovou hřídel odpovídající síly (výkonu). Doporučujeme použití kardanové hřídele značky WALTERSCHEID W2300E SD15-560, katalogové číslo: 2000336, která je vyrobena speciálně pro takový typ štípačky nebo kardanovou hřídel jiných výrobců, podobných charakteristik.

#### **MAZÁNÍ KARDANOVÉ HŘÍDELE**

Typ vazelíny: lithiová vazelína

Třída odolnosti: NL-GI2

Maximální množství vazelíny na místo mazání: 15 g = 5 stlačení

Kříže (1) a ochranná ložiska (2):

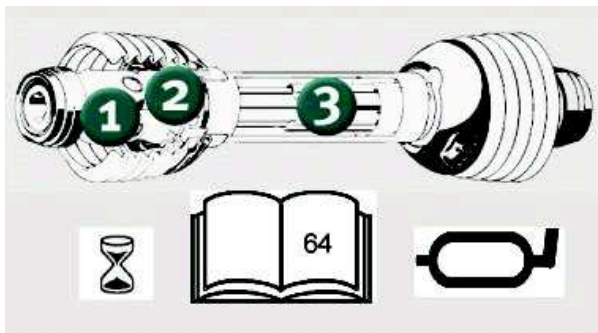
Ochranné ložisko posuneme zpět a namažeme kříž a ochranné ložisko. Poté ho vrátíme do původní polohy.

Trubky (3):

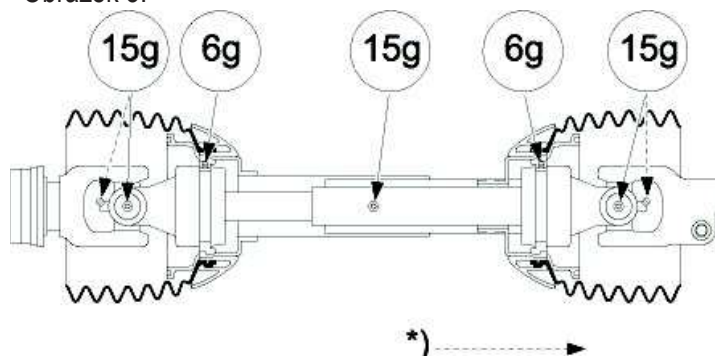
Kardanovou hřídel roztáhneme a na polovině s vnitřní trubkou odstraníme ochranu a vnitřní trubku namažeme.

# Horizontální štípačka na dřevo **KRPAN® CH 32**

Obrázek 2:



Obrázek 3:



## INTERVAL MAZÁNÍ

Opatrným zacházením se zvýší spolehlivost a životnost kardanové hřídele.

Používání kardanové hřídele bez ochrany nebo s poškozenou ochranou, respektive s nesprávně umístěným řetězem k přidržení ochrany (pokud je potřeba) je zakázáno.

Před zahájením práce musí být bezpodmínečně zkontrolováno umístění a funkčnost všech ochranných prvků.

Poškozené nebo chybějící díly nahradíme pouze originálními díly.

Úprava kardanové hřídele je zakázána s výjimkou úpravy popsané v návodu.

Zvláštní pozornost musíme věnovat pravidelnému mazání kříže a kardanových trubek každých 8 hodin, v opačném případě může dojít k jejich poškození s následného poškození kardanové hřídele a pohonu navijáku. Nutný je také bezvadný stav ochranných trubek a trychtýřů.

**Kardanovou hřídel mažeme dle návodu výrobce (obrázek 4).**

Obrázek 4:

**ServicePlus**  
inside **System**  
powered by GKN Walterscheid

	P	P-Line PWE / PWZ	W	W-Line WWE / WWZ	ECO-Line E
Normal	750 h	40 h	100 h	8 h	8 h
W	250 h	40 h	50 h	8 h	8 h
W*	100 h*				

93



## 3 SPUŠTĚNÍ STROJE

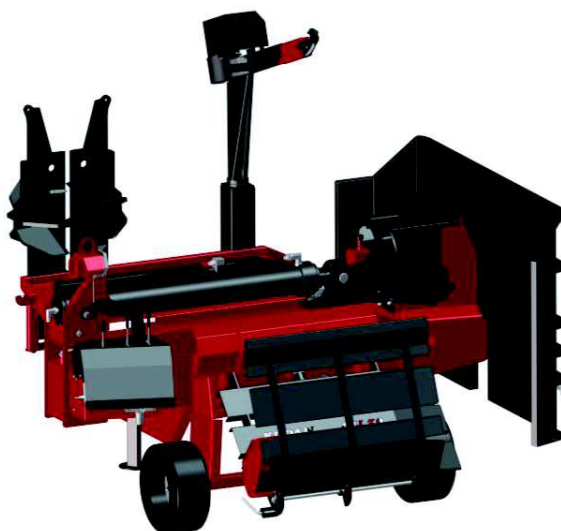
- Před zahájením práce zkontrolujte, zda jsou brzdy traktoru zataženy.
- Štípačku připojte na tříbodovou přípojnou konstrukci traktoru.
- Štípačku postavte na rovný povrch a zajistěte kolem ní prázdný prostor tak, aby byly veškeré manévry provedeny naprosto bezpečně.
- Připojte odpovídající kardanovou hřídel a zabezpečte ji přiloženým pojistným řetězem.
- **Nutně připojte elektrický napájecí systém 7-pólové zásuvky (činnost navijáku štípačky) a 3-pólové zásuvky (činnost chladicího systému).**
- Pomalu zapněte výstupní kardanovou hřídel a udržujte 250/300 otáček.
- Překročení 380 otáček/minutu je zakázáno. Maximální počet otáček nesmí být v žádném případě překročen, neboť v opačném případě dojde ke zvýšení teploty oleje. Zvýšená teplota oleje může vést k úniku oleje z: čerpadla, pístu nebo tlakových hadic.
- Před zahájením práce je třeba vždy zkontrolovat hydraulické hadice (případná poškození).
- Zkontrolujeme, zda jsou spínací páčky v neutrální pozici – tedy uprostřed. Pokud se spínací páčky nachází v pozici pro zpětný chod pístu, připojený traktor se při spuštění kardanové hřídele vypne.
- Pokud je štípačka v přepravní poloze před začátkem štípání (stlačený píst, zdvižený odkládací stůl, zavřená a spuštěná zdvihací deska), musíme ji postavit do pracovní polohy.
- Před zahájením práce vyzkoušejte správnou činnost dvouručního spuštění.
- V případě štípání v chladném počasí pod 0° C, necháme stroj v provozu cca. 5 minut, aby hydraulický systém dosáhl pracovní teploty.

### 3.1 PŘEPRAVNÍ POLOHA-PRACOVNÍ POLOHA

V případě přepravy resp. skladování štípačky ji nastavíme do přepravní pozice. Štípačka v přepravní pozici má: stlačený píst, zdvižený odkládací stůl a zavřený a spuštěný zdvihací stůl (obrázek 5.). Před začátkem je potřeba štípačku nastavit do pracovní polohy. Odkládací stůl a zdvihací stůl postavíme do pracovní polohy ručně. Jednoduše vytáhneme bezpečnostní závlačky, stůl postavíme do pracovní polohy a opět zajistíme závlačkami (obrázek 6.). Při nastavení pístu do pracovní polohy musí být stroj v provozu. Před spuštěním zkontrolujeme, zda jsou spínací páčky v neutrální pozici uprostřed (obrázek 7a.). Spínací páčky posuneme dolů a držíme je (obrázek 7b.), dokud píst nezakotví v omezovači pohybu (obrázek 7c.). V následujícím kroku uvolníme přítlačnou desku (obrázek 7d.), spínací páčky posuneme dopředu (obrázek 7e.) a přítlačná deska se přesune do výchozí polohy.

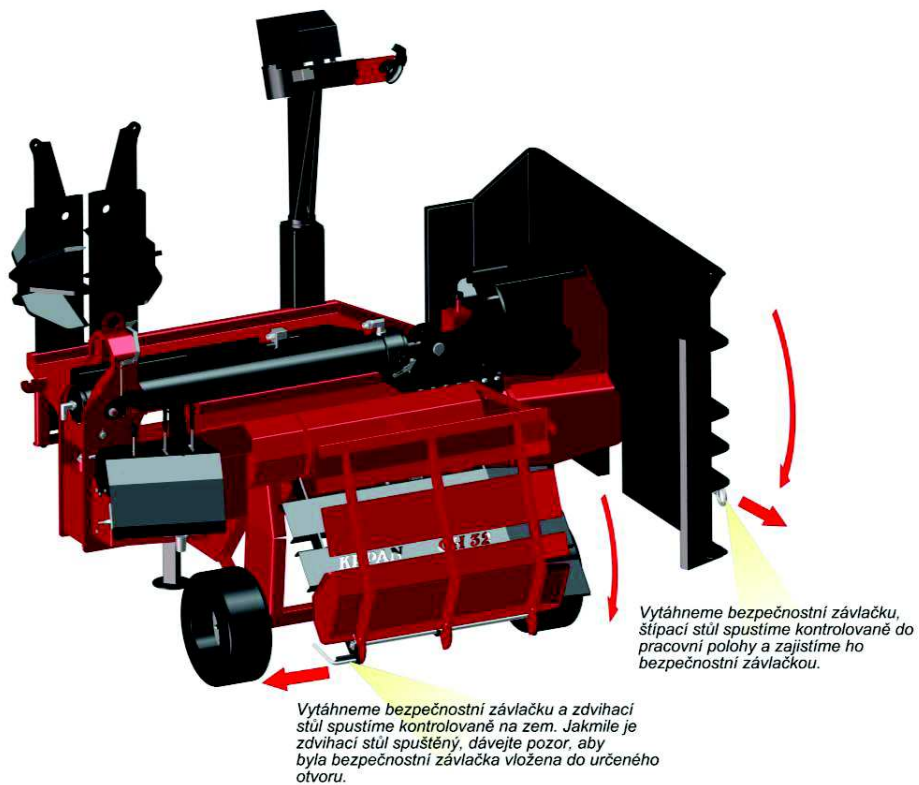
Nastavení odkládacího a zdvihacího stolu do přepravní polohy probíhá v opačném pořadí. Při nastavení pístu do přepravní polohy musíme nejprve fixovat přítlačnou část (obrázek 8a.). Jakmile je přítlačná část fixována, uvolníme vypínací páčkou omezovač pohybu (obrázek 8b.). Spínací páčky posuneme dopředu (obrázek 8c.) a držíme je tak dlouho, až se hydraulický píst zcela zavře. Při změně poloh štípačky dávejte pozor, aby nedošlo k poškození tlakových hadic.

Obrázek 5: Štípačka v přepravní pozici

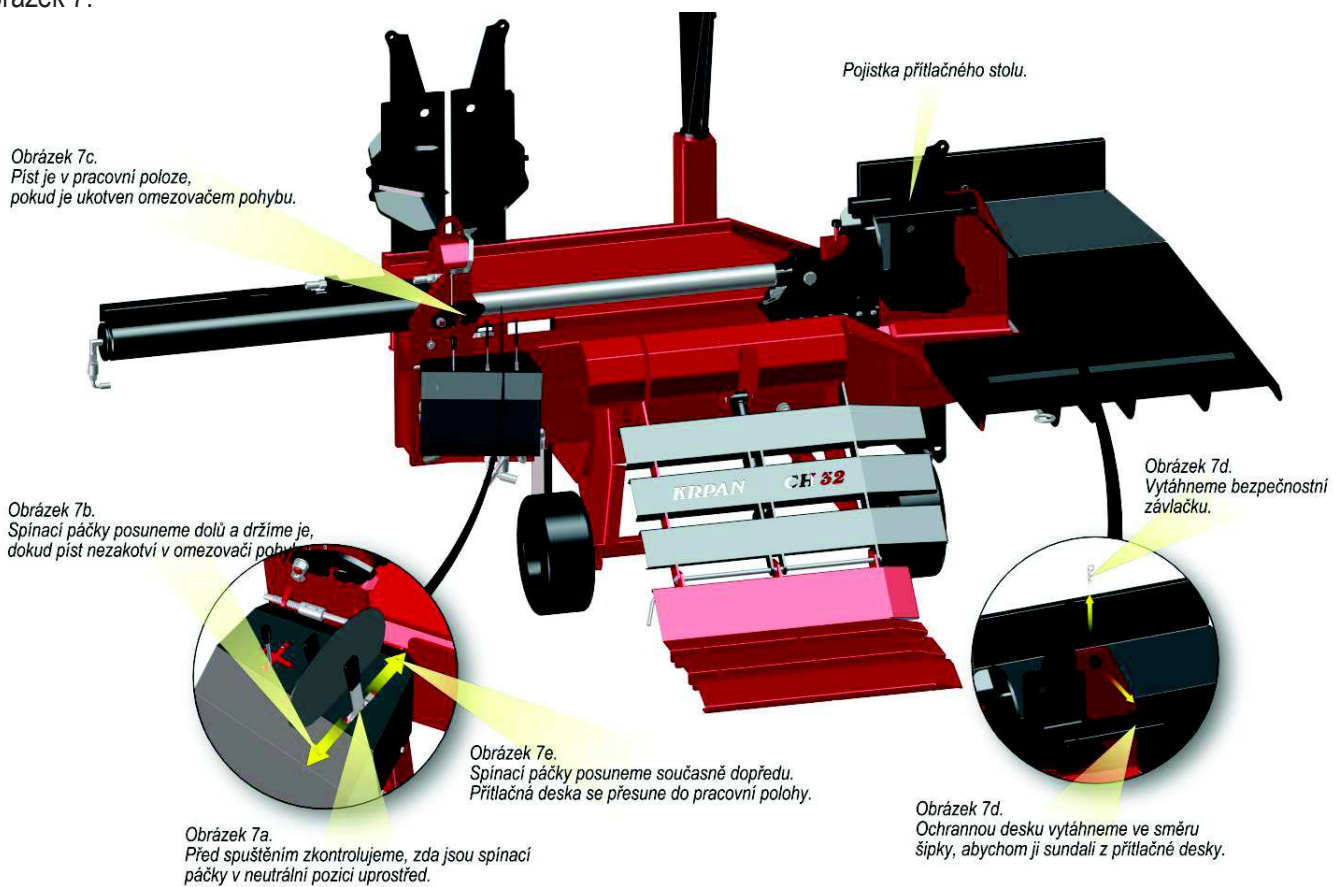


# Horizontální štípačka na dřevo **KRPAN<sup>®</sup> CH 32**

Obrázek 6:



Obrázek 7:



## Horizontální štípačka na dřevo **KRPAN<sup>®</sup> CH 32**

Obrázek 8.

Obrázek 8b.  
Podpěra se postará, aby byl píst otevřený,  
když ovládáme dvouruční spuštění.

Slika 8b.  
Vodítko stiskneme ve směru šipky.  
Tím zdvihneme omezovač pohybu a  
uvolníme píst pro posun do přepravní polohy.

Obrázek 8b.  
Než zahájíme proces zavírání pístu,  
musí se omezovač pohybu nacházet v  
horní pozici.

Obrázek 8a.  
Omezovačem pohybu fixujeme  
přítlačnou desku ve spodní poloze.

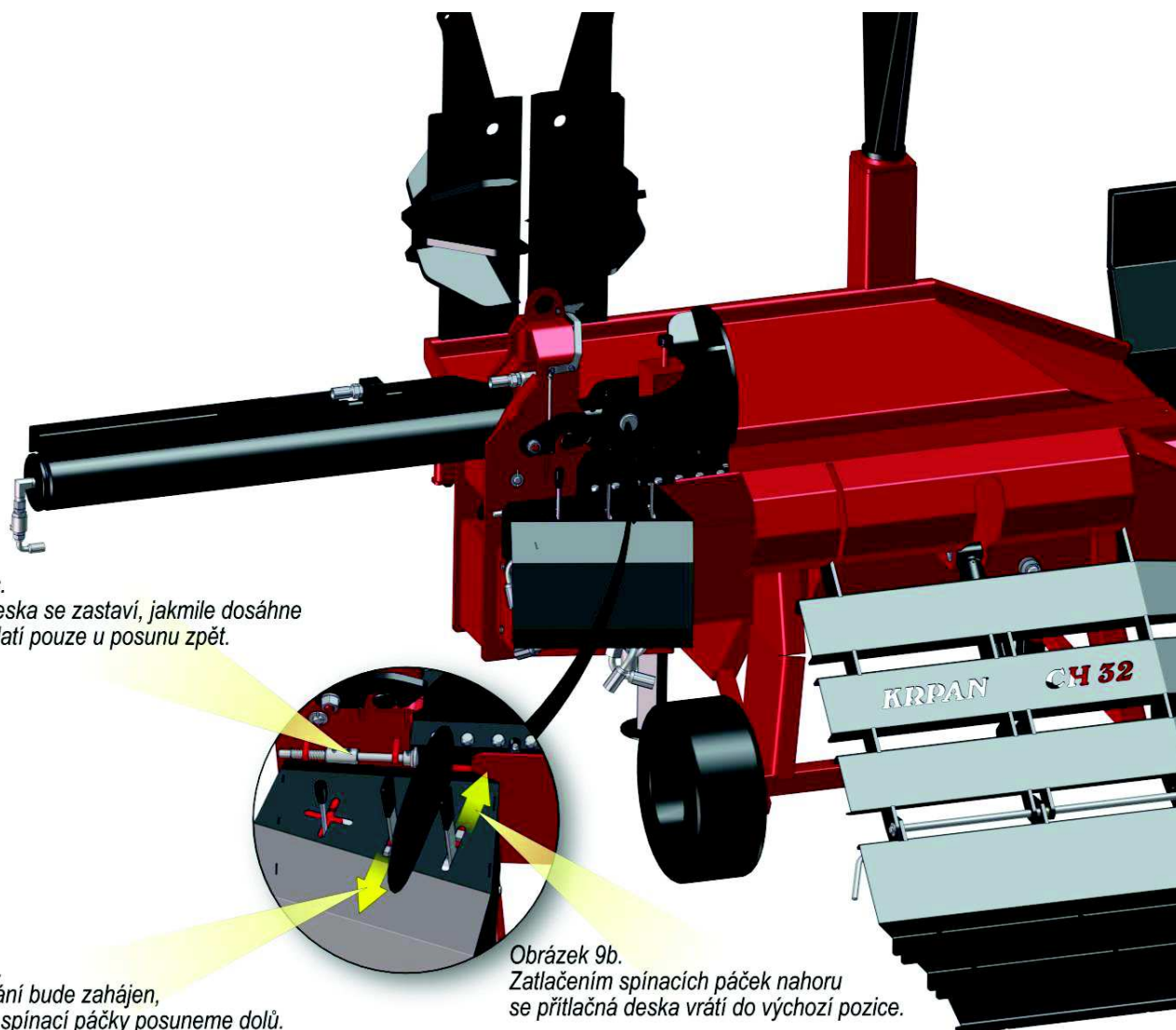
Obrázek 8c.  
Spinací páčky posuneme nahoru.

## 4 PROVOZ STROJE

### 4.1 POSUN PŘÍTLAČNÉ DESKY (ZAČÁTEK ŠTÍPÁNÍ)

Posun přítlačné desky respektive začátek štípání bude zahájen, jakmile spínací páčky posuneme současně dolů (obrázek 9a.). Pokud jednu nebo obě spínací páčky uvolníme, pohyb přítlačné desky se zastaví. Přítlačná deska zůstane v současné poloze. K posunu přítlačné desky zpět posuneme spínací páčky současně dopředu (obrázek 9b.). Spínací páčky můžeme uvolnit a přítlačná deska se vrátí do výchozí pozice. Přítlačná deska se zastaví, jakmile dojde k vypínači – platí pouze pro posun zpět (obrázek 9c.).

Obrázek 9:



Obrázek 9c.  
Přítlačná deska se zastaví, jakmile dosáhne vypínače-platí pouze u posunu zpět.

Obrázek 9a.  
Proces štípání bude zahájen, jakmile obě spínací páčky posuneme dolů.

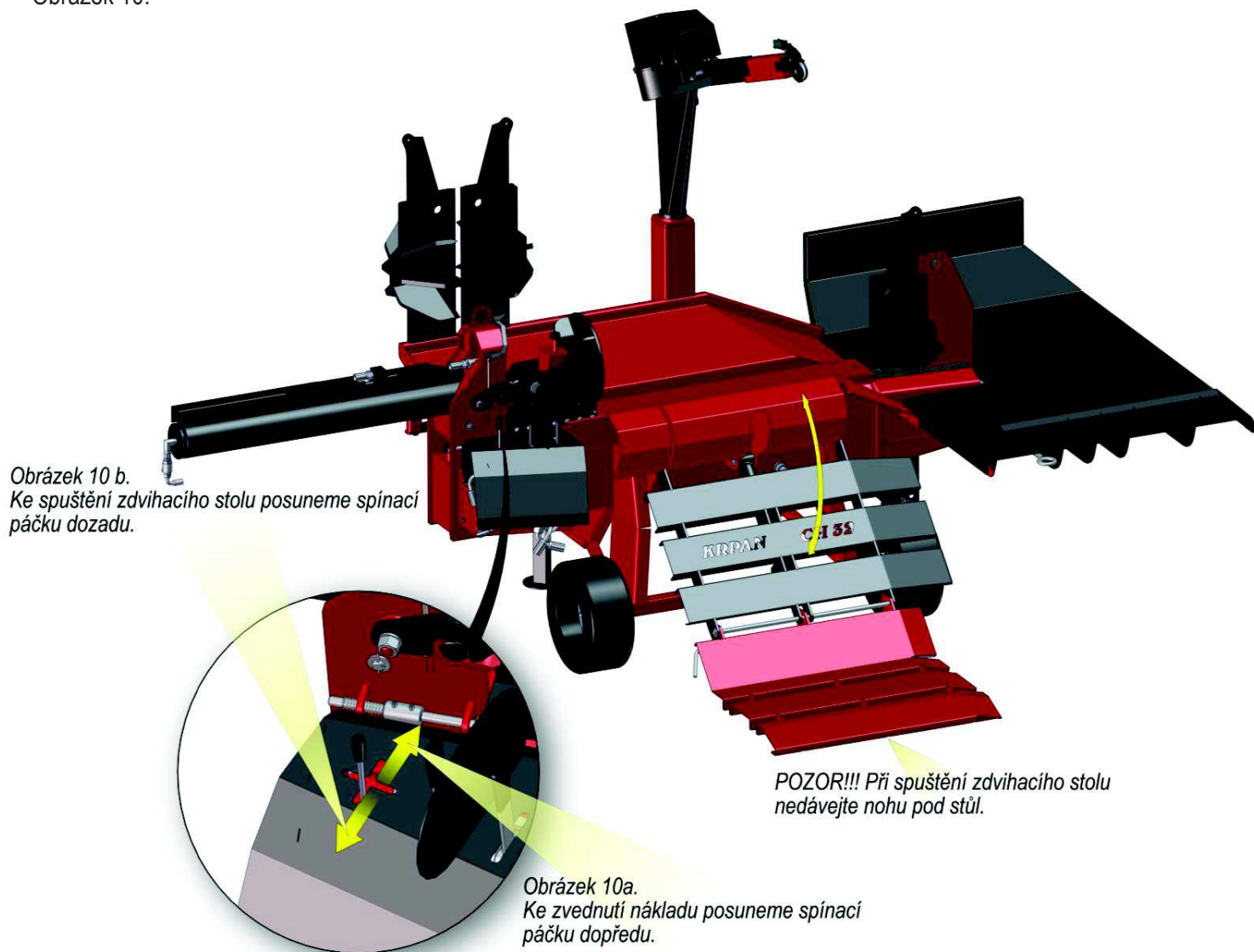
Obrázek 9b.  
Zatlačením spínacích páček nahoru se přítlačná deska vrátí do výchozí pozice.

### 4.2 ZDVIH-SPUŠTĚNÍ ZDVIHACÍHO STOLU

Zdvih-spuštění zdvihacího stolu provedeme spínací páčkou 2 (obrázek 10a.) Ke zdvihu nákladu posuneme spínací páčku dopředu. Zdvihací stůl se zvedá, dokud nedosáhne horního bodu. Pokud chceme zdvihací stůl zastavit předtím, než je dosažen maximální povolená výška zdvihu, uvolníme spínací páčku. Ke spuštění zdvihacího stolu zatlačte spínací páčku dozadu (obrázek 10b.). Zdvihací stůl se spouští, dokud nedosáhne spodního bodu. Pokud spínací páčku během spouštění uvolníme, proces spouštění se zastaví.

**POZOR:** Při spuštění zdvihacího stolu nedávejte nohu pod stůl!!!

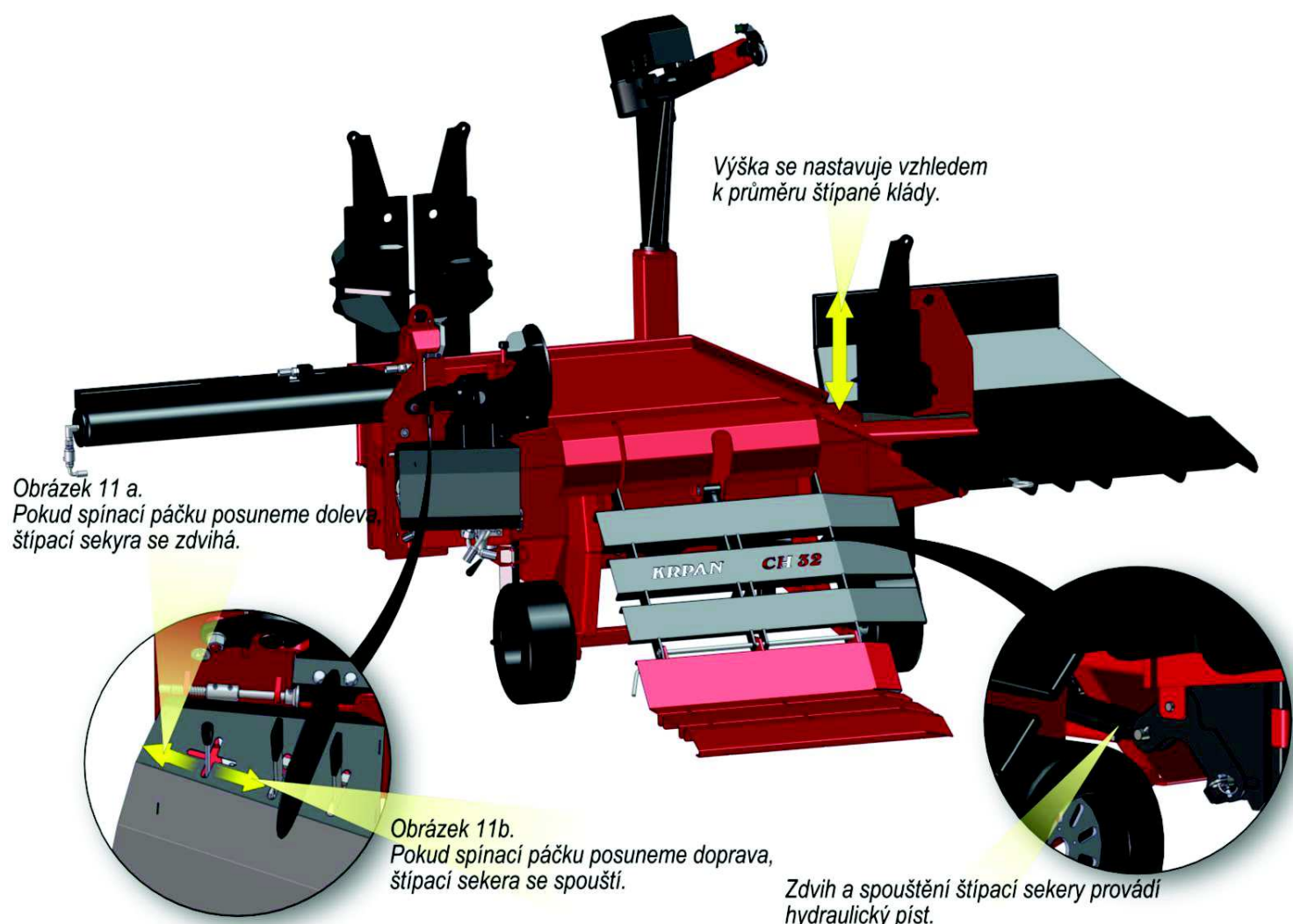
Obrázek 10:



### 4.3 ZDVIH-SPUŠTĚNÍ ŠTÍPACÍ SEKERY

Zdvih-spuštění štípací sekery provedeme spínací páčkou 2 (obrázek 11a.). Ke zdvihu štípací sekery posuneme spínací páčku doleva. Štípací sekera se zvedá, dokud nedosáhne horního bodu. Pokud chceme štípací sekeru zastavit dříve, spínací páčku uvolníme. Ke spuštění štípací sekery posuneme spínací páčku doprava (obrázek 11b.). Štípací sekera se spouští, dokud nedosáhne spodního bodu. Pokud spínací páčku během spuštění uvolníme, proces spuštění se zastaví. Při štípání 4, 6 nebo 8 dílným křížem ke štípání, se výška nastavuje vzhledem k průměru štípané klády.

Obrázek 11:



## 5 NAVIJÁK ŠTÍPAČKY - HYDRAULICKÝ (1t)

Hydraulický naviják štípačky je praktická pomůcka při štípání větších, těžších kusů dřeva. Jeho hlavní výhody jsou:

- Sledování kmene během tažení.
- Ventil umožňuje optimální nastavení rychlosti ocelového lana.
- Koncový spínač na bubnu a koncový spínač na horní kladce zvyšuje bezpečnost práce a zároveň i prodlužuje životnost stroje.

**Štípačka musí být kvůli samotné stabilitě během práce s navijákem NEZBYTNĚ připojena k tažnému vozidlu!**

Před zahájením práce naviják štípačky připojíme do elektrické přípojky 12 V (transportní vozidlo). V případě, že napětí klesne pod 9 V, nebude dálkový ovladač fungovat. K zapnutí dálkového ovladače štípačky držíme cca. 3 vteřiny tlačítko zelené barvy (obrázek 13.). K vytažení lana stiskneme a držíme tlačítko číslo 2 (oranžová šipka) (obrázek 13.). **Před vytažením lana je nejprve potřeba rukou lano napnout a teprve pak stisknout tlačítko ovladače na odvíjení lana.** Důležité je, aby lano zůstalo napnuté do ukončení cyklu odvíjení, aby nedošlo k jeho uvolnění v krytu navijáku. Tak zajistíme, aby se lano nezamotalo a tím následně nepoškodilo.

Na navijecím bubnu se nachází vypínač, který tažení vypne, jakmile dosáhneme posledního navinutí lana na navijecí buben. K navijení lana na buben držíme zapnuté tlačítko číslo 1 (žlutá šipka) (obrázek 13.). Při uvolnění tlačítka je tažení přerušeno. Pomocí navijáku štípačky přitáhneme štípaný kus k zdvihacímu stolu. Koncový spínač (obrázek 12.) na tyči štípačky zajistí vypnutí tažení, jakmile dosáhneme maximální výšky zdvihu štípaného kusu.

Obrázek 12



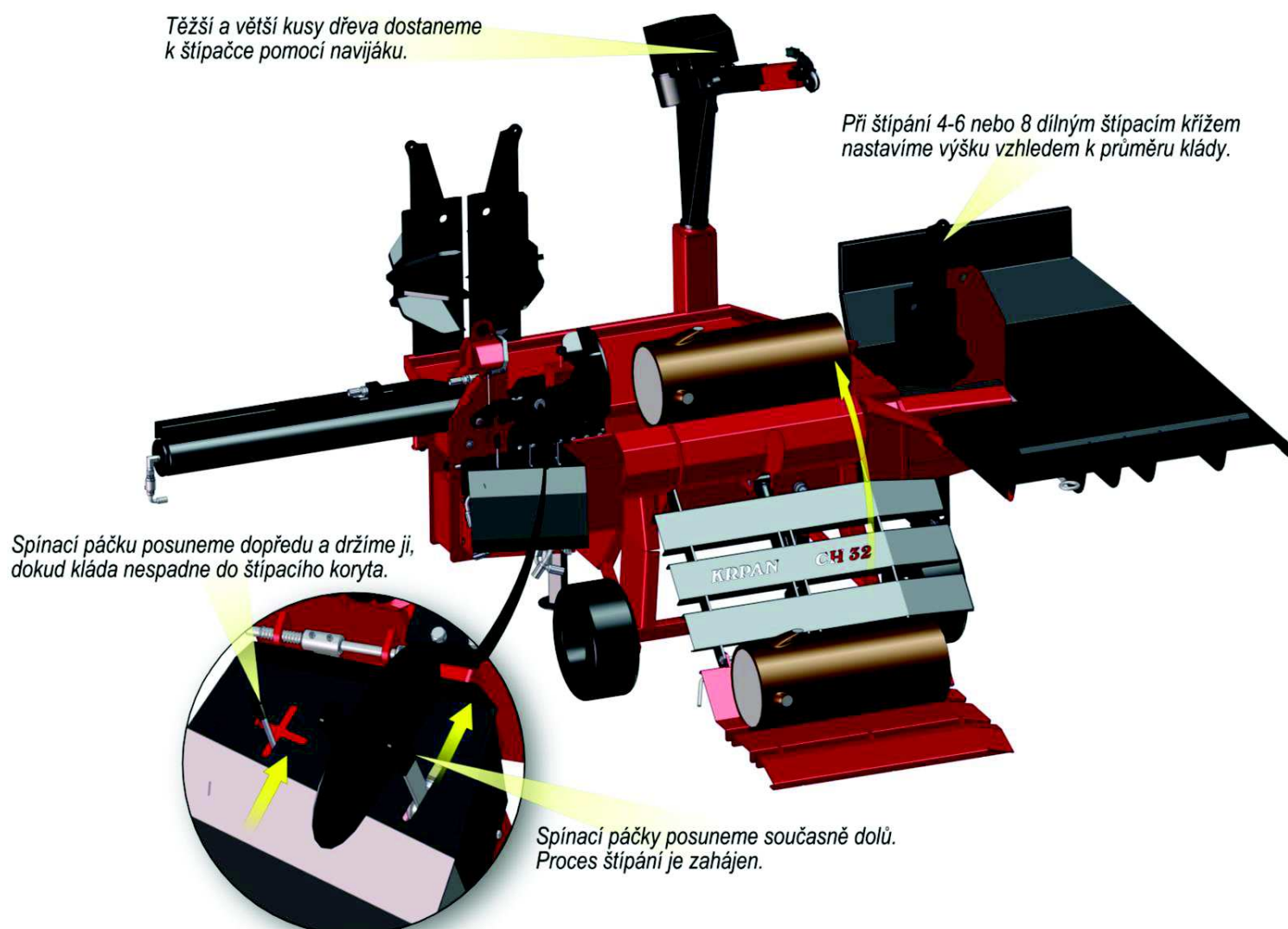
Obrázek 13



## 6 PROCES ŠTÍPÁNÍ

Kládu, kterou chceme rozštípat za pomoci hydraulického navijáku, dáme na zdvihací stůl (obrázek 14.). Spínací páčkou zdviháme zdvihací stůl tak dlouhou, dokud kláda nepadne do štípacího koryta (obrázek 14.). Kláda musí být ve štípacím korytu umístěna ve směru průběhu vláken. Kládu se nikdy nepokoušejte štípat příčně. Taková činnost je nebezpečná a může vést k poškození štípačky. Jakmile je kláda správně vložena do štípacího koryta, zahájíme štípaní posunutím spínacích páček dolů. Předem si před zahájením štípaní vzhledem k tloušťce klády a druhu štípaní (štípaní na polovinu, štípaní na 4,6,8 dílů...) nastavíme výšku štípací sekery – štípacího kříže. Během štípaní může zdvihací stůl zůstat v horní pozici. Doporučujeme, abyste rovnou plochu zdvihacího stolu vyrovnali, aby byla vodorovná s odkládacím stolem a použili ji jako dodatečný odkládací stůl.

Obrázek 14.





## 6.1 VÝMĚNA ŠTÍPACÍ SEKERY – ŠTÍPACÍHO KŘÍŽE

Štípačku Krpan CH 32 je možné osadit 6 dílnou nebo 8 dílnou štípací sekerou. Na štípačce je speciální prostor k ukládání doplňkových seker (obrázek 15a). Při výměně štípacích seker si pomáháme hydraulickým navijákem. Než s výměnou seker začnete, potřeba na ruku štípačky namontovat adaptér (obrázek 16.).

### POZOR: VÝMĚNA SEKERY BEZ ADAPTÉRU JE ZAKÁZÁNA!

Jakmile máte sekeru vyměněnou, musí být adaptér bezpodmínečně odstraněn, jinak by se při tažení klád konstrukce adaptéru poškodila.

Montáž adaptéru probíhá následovně:

- Horní kladku odstraníme z pouzdra navijáku (obrázek 16a.)
- Lano provlečeme adaptérem (obrázek 16b.)
- Adaptér nasadíme na ruku štípačky (obrázek 16c.)
- Horní kladku vložíme do pouzdra na adaptéru (obrázek 16d.)

Jakmile je adaptér namontovaný, výměna seker může začít. Sekeru štípačky nejprve spustíme na spodní hranici a odstraníme bezpečnostní závlačku (obrázek 15b.). Poté odstraníme bezpečnostní závlačku (obrázek 15c.), abychom mohli naviják štípačky otočit k sekeře. Hák vložíme do otvoru na sekeře (obrázek 15d.), pomocí navijáku ji zdviháme z drážky a přeneseme a vložíme do ukládacího prostoru na štípačce (obrázek 15a.). Druhou sekeru připevníme, přeneseme a vložíme do drážky štípačky. Na spodní straně sekeru spojíme s pístem a zajistíme svorníkem.

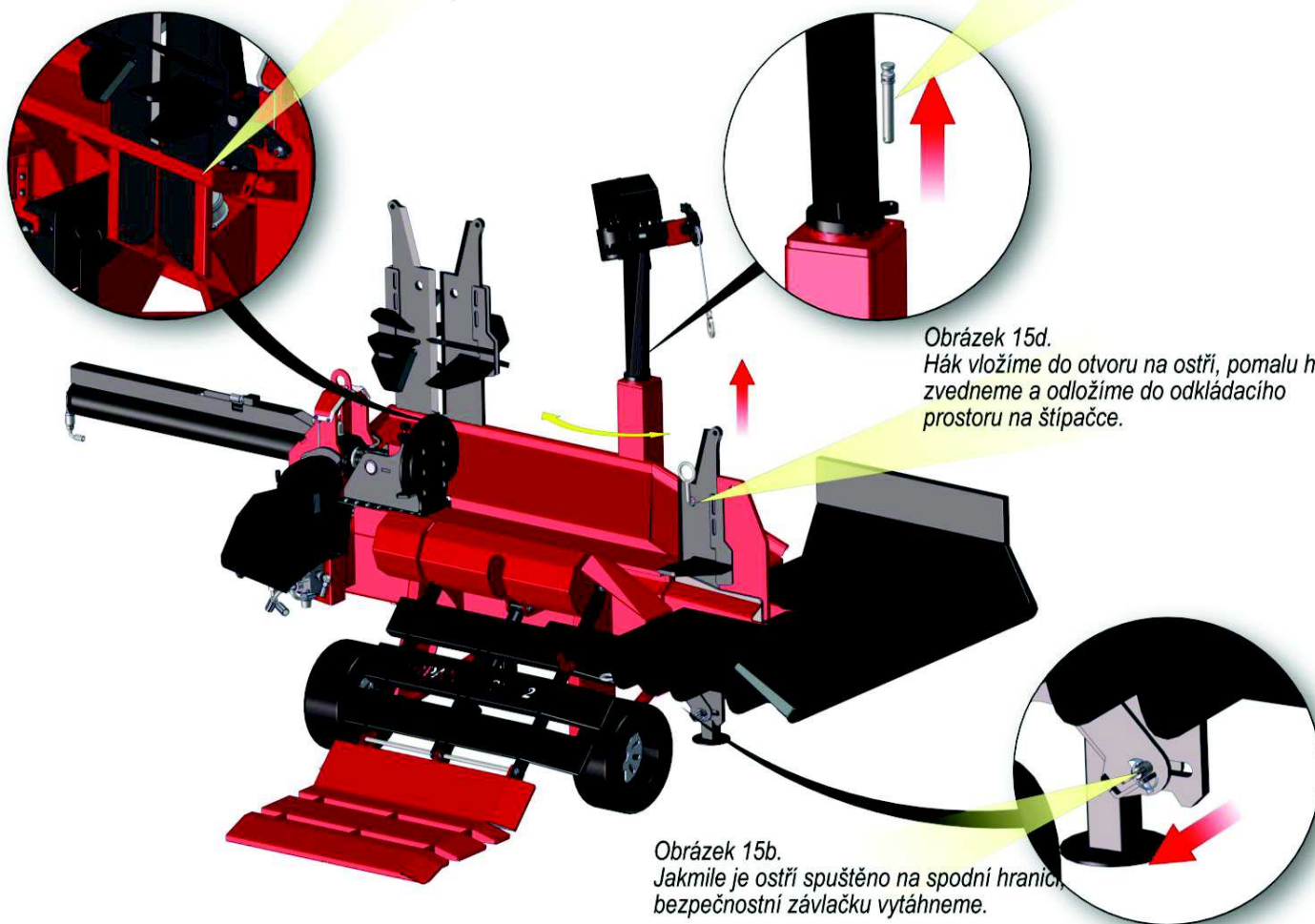
Obrázek 15:

Obrázek 15a.  
Prostor k ukládání štípacích seker.

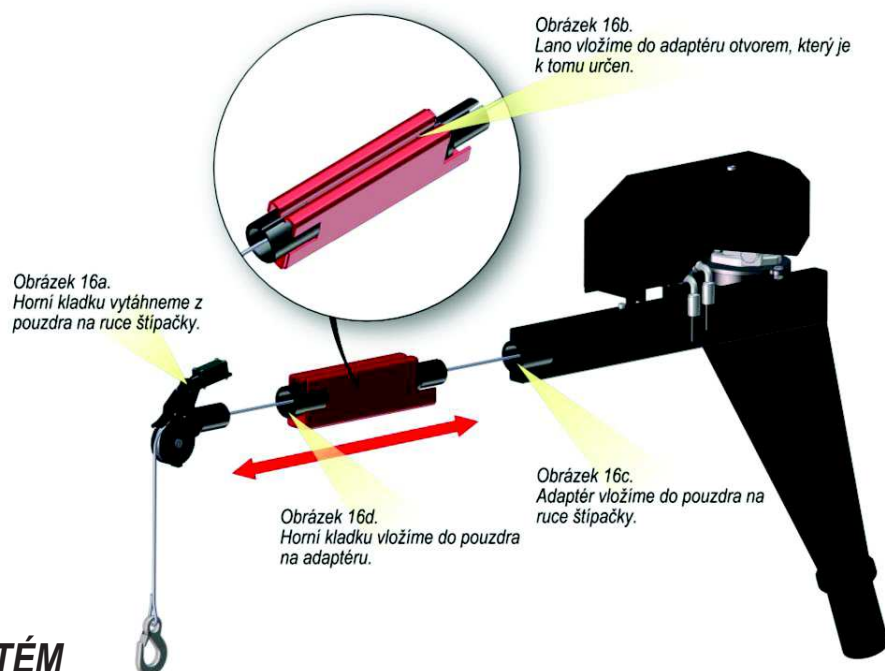
Obrázek 15c.  
Bezpečnostní závlačku odstraníme a naviják otočíme k ostří štípačky.

Obrázek 15d.  
Hák vložíme do otvoru na ostří, pomalu ho zvedneme a odložíme do odkládacího prostoru na štípačce.

Obrázek 15b.  
Jakmile je ostří spuštěno na spodní hranici, bezpečnostní závlačku vytáhneme.



Obrázek 16:



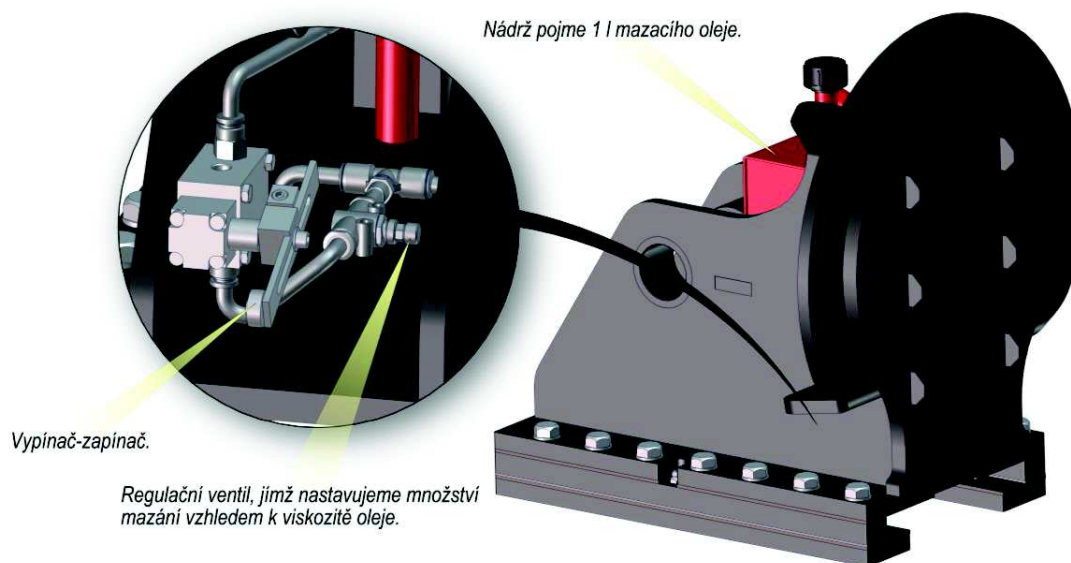
## 7 MAZACÍ SYSTÉM

Štípačka CH 32 je vybavena automatickým mazacím systémem. Nádrž osazená na přítlačné desce pojme 1 l mazacího oleje. Na spodní straně nádrže se nachází vypínač-zapínač, který zajišťuje, aby se systém mazání vodítek přerušil, jakmile je přítlačná deska ve výchozí poloze.

POZOR: Proces mazání se automaticky přeruší, jakmile je přítlačná deska ve výchozí poloze. Pokud přítlačnou desku necháme v koncové pozici nebo někde mezi, proces mazání pokračuje, přestože štípačka nepracuje. Proto v takovém případě ručně uzavřeme ventil průtoku mazacího oleje (obrázek 17.). Ventil průtoku nám zajišťuje nastavení optimálního mazání vodítek vzhledem k viskozitě oleje. Čím větší je viskozita mazacího oleje, tím víc musíme otevřít ventil průtoku mazacího oleje a naopak → čím menší je viskozita mazacího oleje, tím více zavřeme ventil průtoku mazacího oleje.

**NUTNĚ POUŽÍVAT BIOOL MAZACÍ OLEJ!!!!**

Obrázek 17:



## 8 NASTAVENÍ RYCHLOSTI TAHU NAVIJÁKU A ZDVIHU ZDVIHACÍHO STOLU

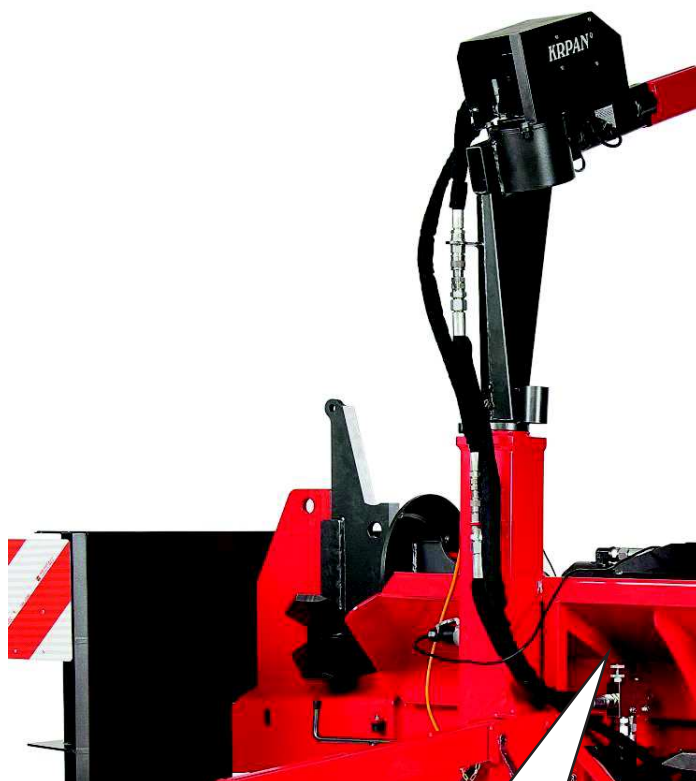
Štípačka Krpan CH32 je sériově vybavena dvěma proudovými ventily, kterými nastavujeme požadovanou rychlost tahu navijáku a rychlost zdvihu /spouštění zdvihacího stolu, jakož i štípací sekery. Na obrázcích níže jsou znázorněny jednotlivé ventily na štípačce.

Obrázek 18.



Ventil k nastavení rychlosti tahu navijáku.

Obrázek 19.



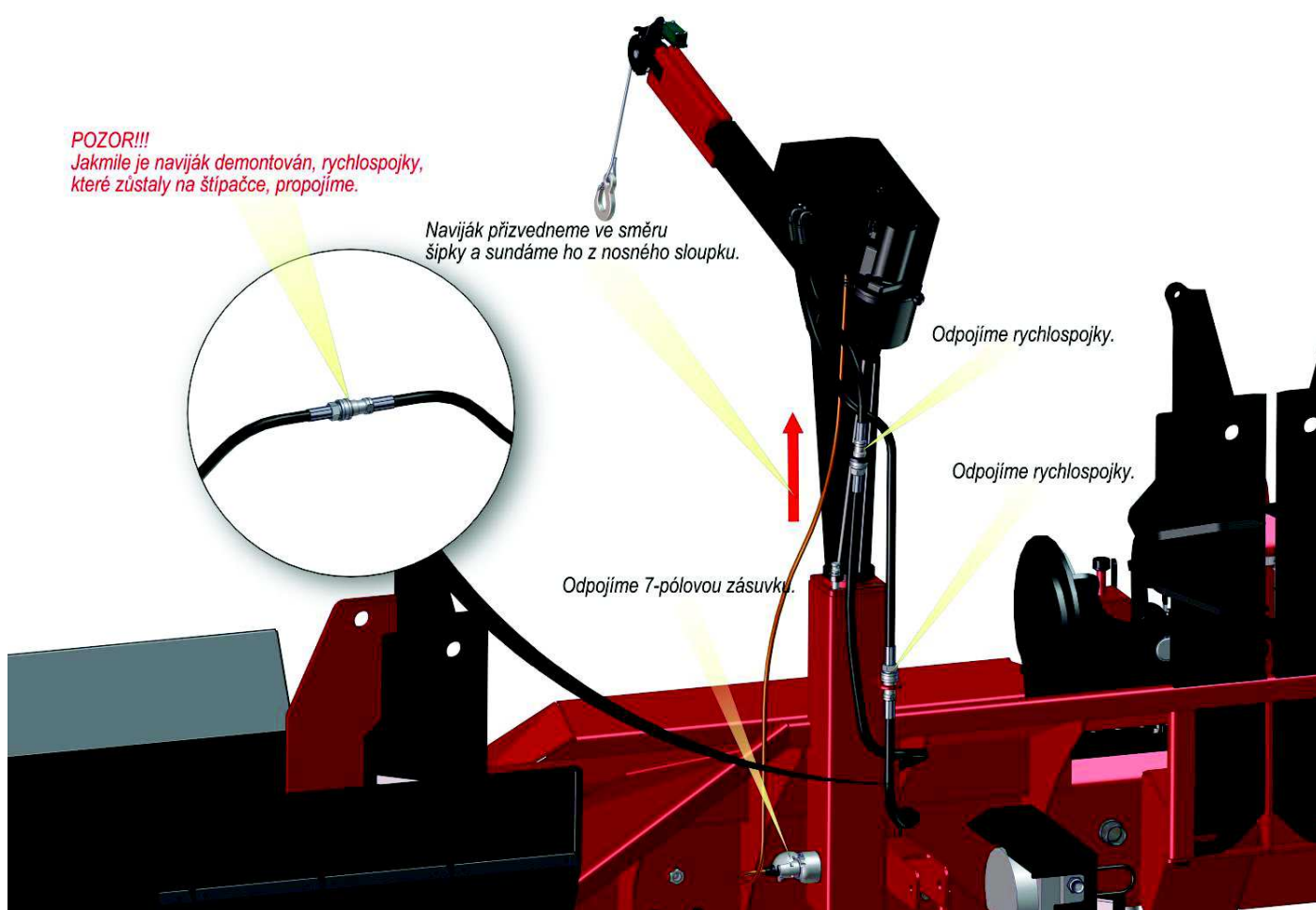
Ventil k nastavení rychlosti zdvihu / spouštění zdvihacího stolu a štípací sekery.

## 9 DEMONTÁŽ NAVIJÁKU A ŠTÍPAČKY

Pokud jste se rozhodli pro demontáž navijáku štípačky kvůli uskladnění, nepoužívání atd.,..., udělejte to podle následujících kroků:

- Odpojte hydraulické rychlospojky (obrázek 20.).
- Odpojte 7- pólovou zásuvku (obrázek 20.).
- Naviják štípačky nadzdvihněte a sundejte ji z nosníku (obrázek 20.).
- Hydraulické rychlospojky na štípačce propojte. Pokud nebudou hydraulické rychlospojky propojeny, nebude spuštění štípačky umožněno (obrázek 20.).

Obrázek 20.



## 10 ÚDRŽBA

**POZOR!** Údržbové práce se provádějí při vypnutém/odpojeném stroji. V případě elektřiny je to zásuvka, v případě traktoru pak odpojení kardanové hřídele.

Pro dobrou údržbu stroje doporučujeme:

- Každých 10 hodin namažte díly, které jsou na hydraulické štípačce označeny piktogramy.
- Občas zkontrolujte hladinu oleje, a pokud je třeba, přidejte filtrovaný olej předepsaného druhu.
- Každých 300 pracovních hodin respektive po třech letech vyměňte olej a čistící filtr.  
(Odpadním olejem neznečišťujte životní prostředí, shromážděte ho a odvezte na nejbližší skládku, která je k tomu určena.)
- Nepohybujte ventilem na vyrovnání tlaku oleje.

## 11 SKLADOVÁNÍ ŠTÍPAČKY NA DŘEVO

Během nepoužívání by měla být hydraulická štípačka skladována v suché místnosti na rovném terénu. Pokud jste ve skladovací místnosti prostorově omezeni, můžete štípačku postavit do přepravní polohy. Postup postavení štípačky do přepravní polohy je popsán v bodu 3.1.

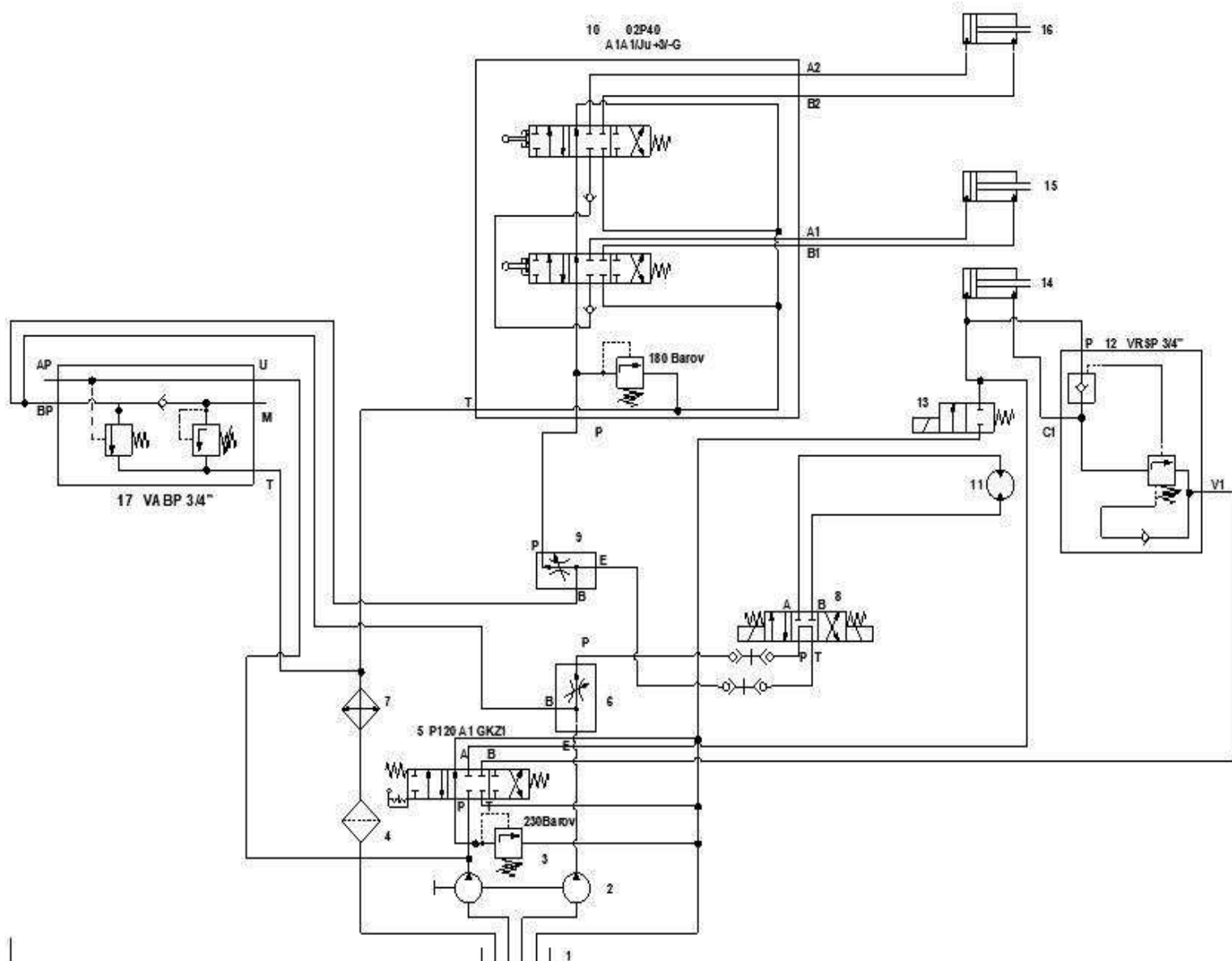
Při opětovném spuštění štípačky na dřevo je potřeba udělat následující:

- Zkontrolovat dotažení šroubů.
- Zkontrolovat těsnost tlakových hadic.
- Namazat díly, které jsou na hydraulické štípačce označeny piktogramy.
- Zkontrolovat bezvadnost činnosti dvouručního spuštění.

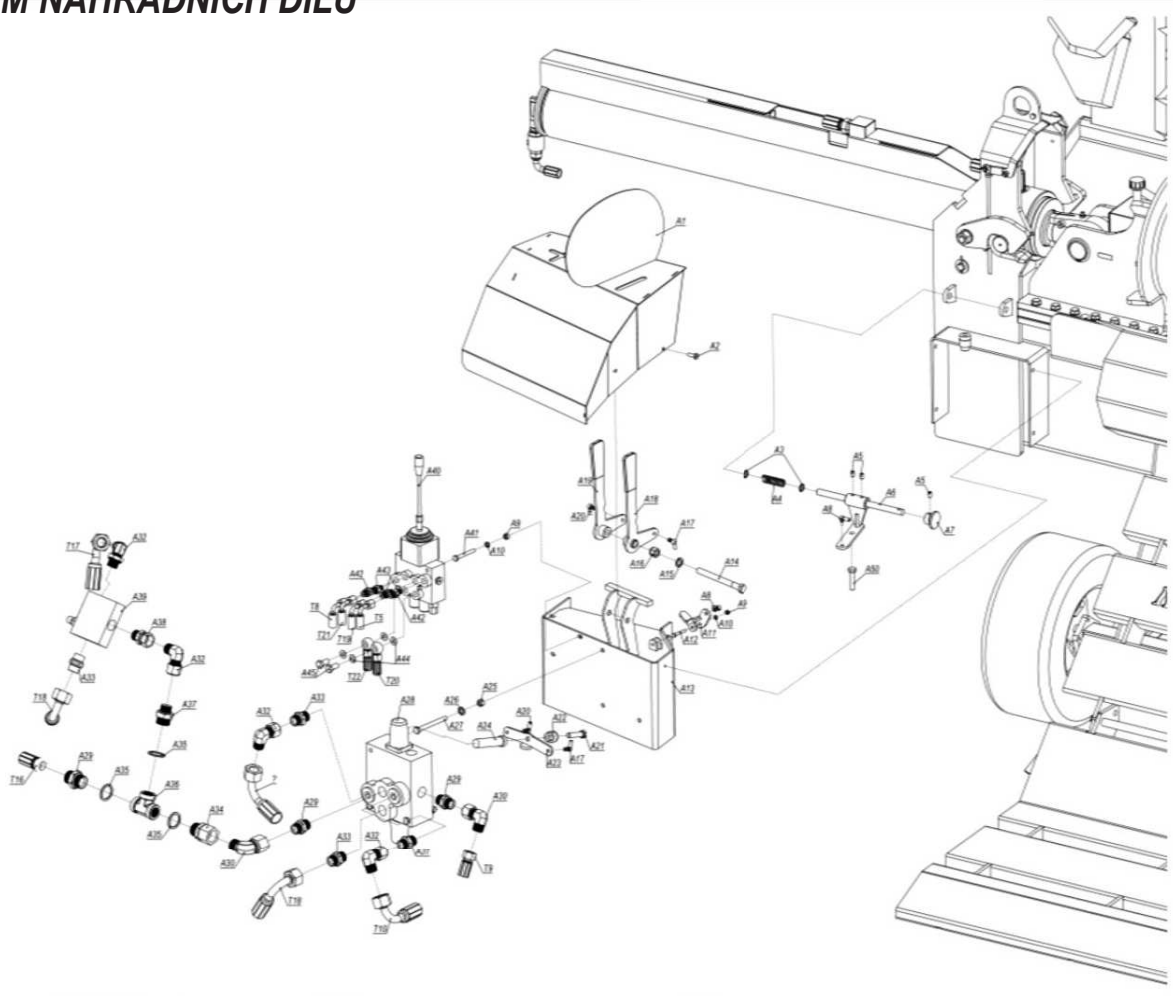
## 12 ODSTRAŇOVÁNÍ PORUCH

PORUCHA	PŘÍČINA	ODSTRANĚNÍ
<b>Hydraulický píst se neotevře</b>	Zachycený spínací mechanismus. Příliš nízká hladina hydraulického oleje v systému. Nesprávný směr otáčení kardanové hřídele.	Zkontrolovat spínací mechanismus. Dolít hydraulický olej. Změnit směr otáčení kardanové hřídele.
<b>Ohřívání hydraulického oleje</b>	Příliš nízká hladina hydraulického oleje v systému. Ucpaný nebo znečištěný olejový filtr. Příliš špatná kvalita oleje. Není připojen chladicí systém.	Dolít olej. Vyčistit nebo vyměnit olejový filtr. Vyměnit olej. Připojit třípólovou zástrčku ke spuštění ventilátoru na chladicím systému.
<b>Štípací sekera nemá výkon</b>	Příliš nízká hladina hydraulického oleje. Ventil max. tlaku oleje posunut. Příliš velké opotřebení čerpadla. Ucpaný nebo znečištěný olejový filtr. Poškozené těsnění pístu.	Dolijte olej. Vyrovnat tlak. Vyměnit čerpadlo a filtr. Vyčistit nebo vyměnit olejový filtr. Vyměnit těsnění pístu.
<b>Štípací sekera několikrát uvízne</b>	Kláda je příliš velká nebo má příliš suků. Poškozená kluzná vodítka. Poškozený hydraulický píst.	Kládu otočte. Vyměnit kluzná vodítka. Vyměnit hydraulický píst.

**13 HIDRAULICKÉ SHÉMA**



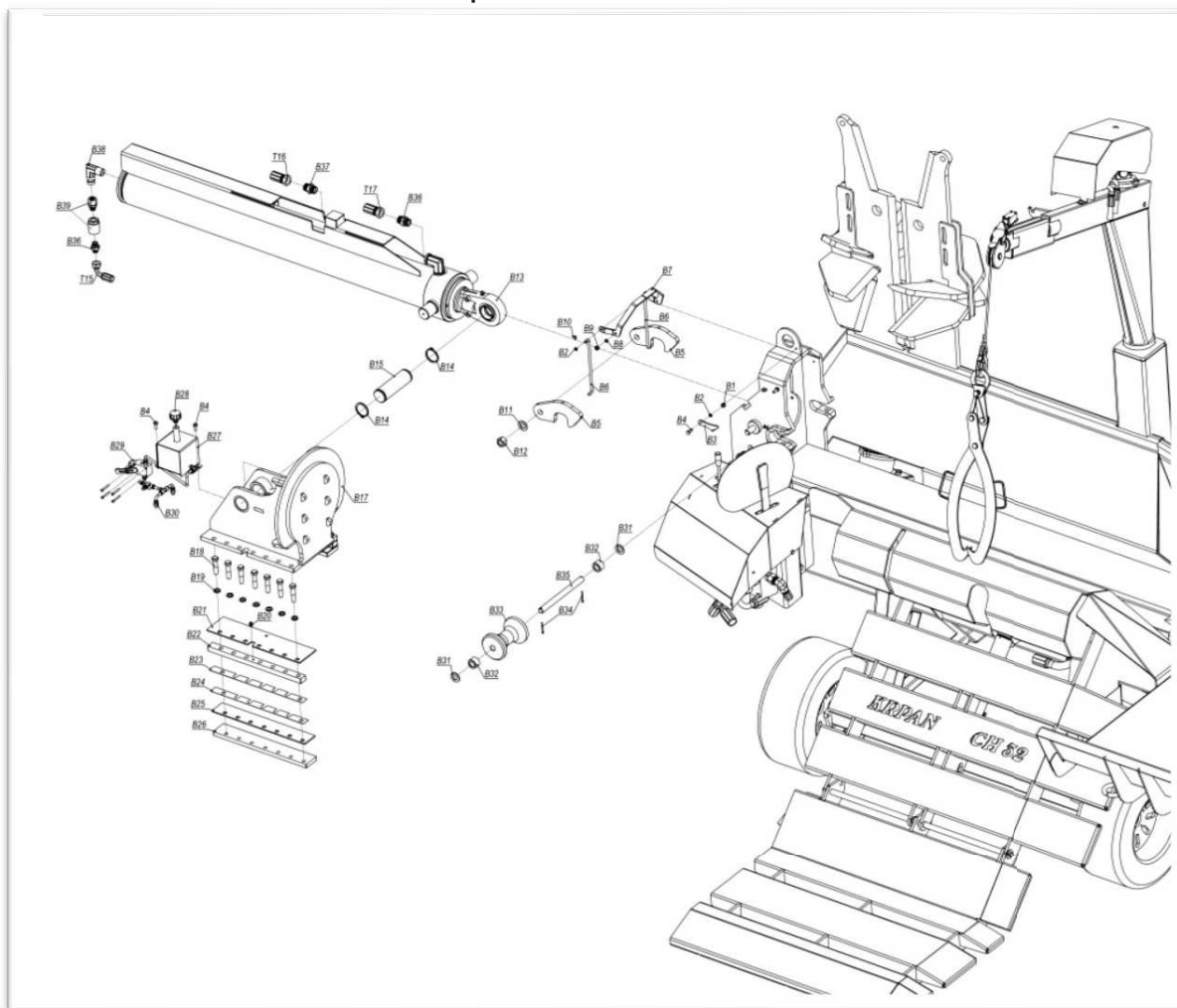
1. Nádrž	10. Ventil 6/3 dvakrát
2. Čerpadlo tandem	11. Naviják hidromotoru
3. Rozvaděč	12. Ventil VRSP 3/4"
4. Zpětný filtr	13. Ventil 2/2
5. Ventil 6/3 dvakrát	14. Rozdělovací válec
6. Ventil prioritní VPR3 3/4"	15. Spojkový válec polohy
7. Chladič oleje	16. Pohyblivý válec stolu
8. Ventil 4/3	17. Ventil VABP 3/4"
9. Ventil prioritní VPR3 1/2"	

**14 SEZNAM NÁHRADNÍCH DÍLŮ**


Ozn.	Díly štípačka	Počet ks	Šifra
A1	OCHRANA VENTILU	1	
A2	ŠROUB M8X20	1	
A3	PODLOŽKA M16	2	
A4	TLAKOVÁ PRUŽINA	1	
A5	ZÁVLAČ. ŠROUB M10X16	3	
A6	VYPÍNAČÍ MECHANIZMUS	1	
A7	VYPÍNAČÍ HLAVA	1	
A8	KLOUB SE ZÁVITOVOU TYČÍ M8	1	
A9	BEZPEČNOSTNÍ MATKA M8	2	
A10	PODLOŽKA M8	2	
A11	VYPÍNAČÍ PÁKA	1	
A12	ŠROUB M8X50	1	
A13	NOSNÍK VENTILŮ	1	
A14	ŠROUB M14X55	1	
A15	PRUŽINOVÁ PODLOŽKA M14	1	
A16	BEZPEČNOSTNÍ MATKA M14	1	
A17	KLOUB SE ZÁVITOVOU TYČÍ 2 M8	1	
A18	SPÍNAČÍ PÁČKA PRAVÁ	1	
A19	SPÍNAČÍ PÁČKA LEVÁ	1	
A20	KLOUB SE ZÁVITOVOU TYČÍ 3 M8	1	
A21	ZÁVLAČ. ŠROUB M12X60	1	
A22	MÁTKAM12	1	
A23	PÁČKA VYPNUTÍ-ZAPNUTÍ	1	

Ozn.	Díly štípačka	Počet ks	Šifra
A24	PÁČKA VENTILU	1	
A25	BEZPEČNOSTNÍ MATKA M10	1	
A26	PODLOŽKA M10	1	
A27	ŠROUB M10X90	1	
A28	VENTIL P120	1	
A29	VSUVKA 1"/1"	3	
A30	NASTAVITELNÉ KOLENO 1"	2	
A31	VSUVKA 1/2"/3/4"	1	
A32	NASTAVITELNÉ KOLENO 3/4"	4	
A33	VSUVKA 3/4"	3	
A34	VSUVKA MÍŽ 1"	1	
A35	TĚSNÍCÍ PODLOŽKA 1"	1	
A36	T KUS 1"	1	
A37	VSUVKA 1"/3/4"	1	
A38	VSUVKA MÍŽ 3/4"	1	
A39	VENTIL RYCHLOSTI	1	
A40	KŘÍŽOVÉ OVLÁDÁNÍ P40	1	
A41	ŠROUB M8X70	1	
A42	VSUVKA 1/2"	2	
A43	VSUVKA 3/8"	2	
A44	TĚSNÍCÍ PODLOŽKA 3/8"	4	
A45	DUTÝ ŠROUB 3/8"	2	
A46	ŠROUB M12X50	1	

## Horizontální štípačka na dřevo **KRPAN® CH 32**

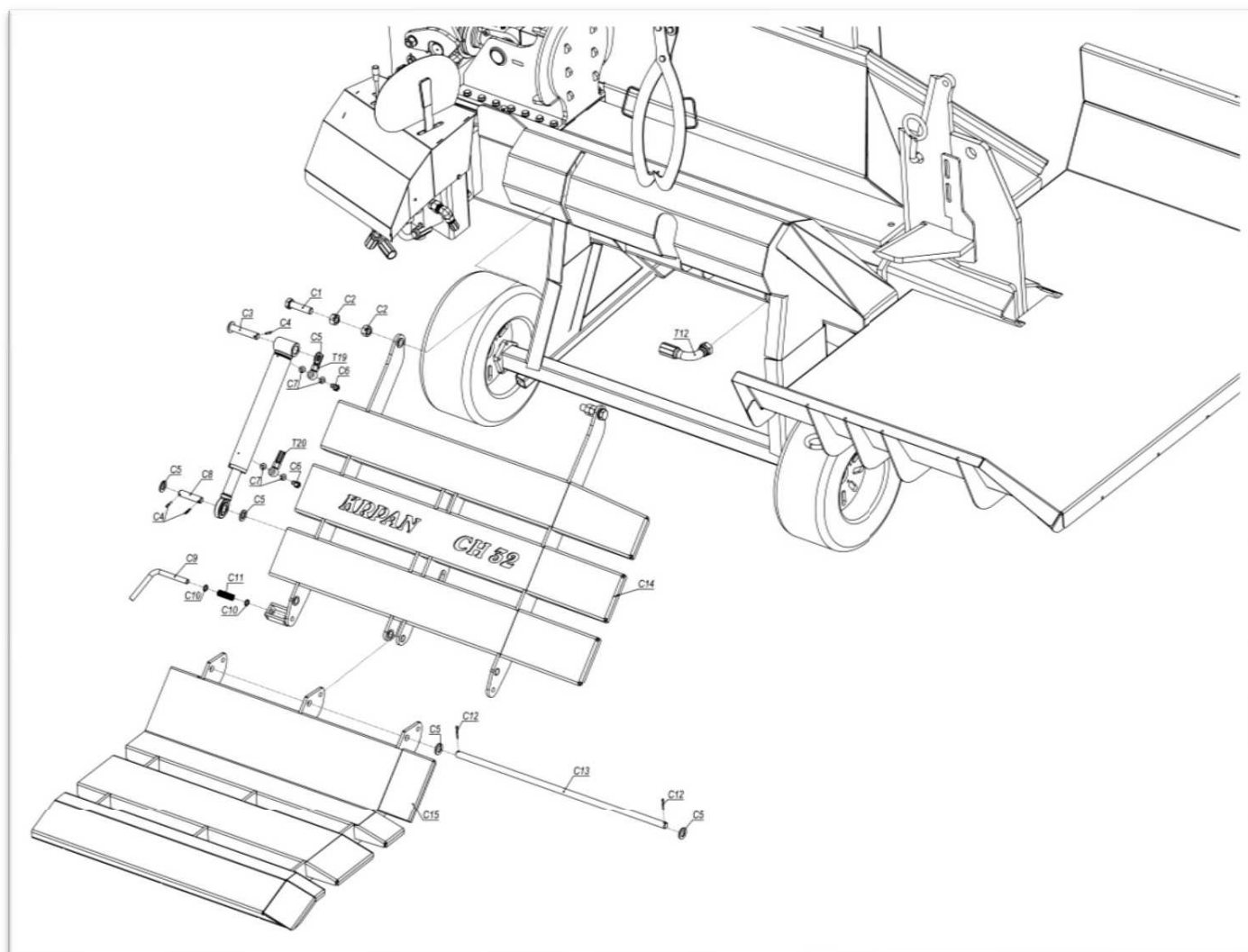


Ozn.	Díly štípačka	Počet ks	Šifra
B1	BEZPEČNOSTNÍ MATKA M8	1	
B2	PODLOŽKA M8	1	
B3	OMEZOVAČ ZÁMKU	1	
B4	ŠROUB M8X20	3	
B5	ZÁMEK PÍSTU	2	
B6	TYČKA VYPÍNÁNÍ Ø8	2	
B7	PAČKA ZÁMKU	1	
B8	PODLOŽKA M10	2	
B9	BEZPEČNOSTNÍ MATKA M10	2	
B10	ZÁVLAČKA Ø3	2	
B11	PODLOŽKA M20	2	
B12	BEZPEČNOSTNÍ MATKA M12	2	
B13	HYDRAULICKÝ PÍST	1	
B14	POJISTNÝ KROUŽEK Ø50	2	
B15	SVORNIK PŘÍTLAČNÉ DESKY Ø50	1	
B17	PŘÍTLAČNÁ DESKA	1	
B18	ŠROUB M14X60	14	
B19	PRUŽINOVÁ PODLOŽKA M14	14	
B20	ZÁTKA MAZÁNÍ M8	2	

Ozn.	Díly štípačka	Počet ks	Šifra
B21	VYMEZOVACÍ PLECH (MESING)	2	
B22	VYMEZOVACÍ PLECH	2	
B23	VYMEZOVACÍ PLECH	2	
B24	VYMEZOVACÍ PLECH	2	
B25	VYMEZOVACÍ PLECH (MESING)	2	
B26	VYMEZOVACÍ PLECH	2	
B27	NÁDRŽ	1	
B28	PVC ZÁTKA	1	
B29	VYPÍNAČÍ VENTIL	1	
B30	MAZACÍ SYSTÉM	1	
B31	PODLOŽKA Ø15	2	
B32	VYMEZOVACÍ POUZDRO Ø15	2	
B33	VÁLEC PÍSTU PVC	2	
B34	ZÁVLAČKA Ø5X36	2	
B35	SVORNIK Ø15	1	
B36	VSUVKA ¼"	2	
B37	VSUVKA ½"	1	
B38	NASTAVITELNÉ KOLENO ¼"	1	
B39	OTOČNÝ NÁSTAVEC ¼"	1	



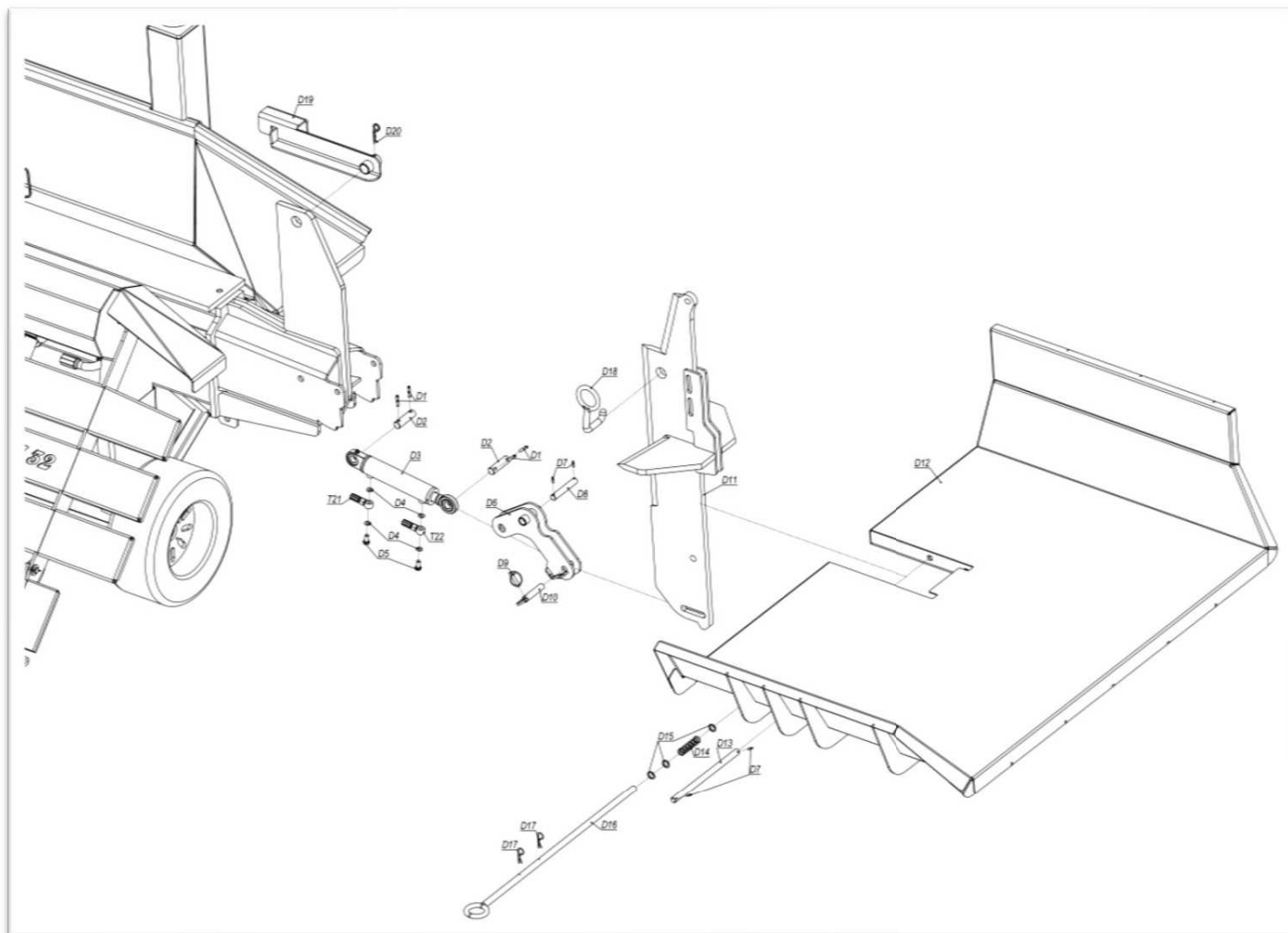
## Horizontální štípačka na dřevo **KRPAN<sup>®</sup> CH 32**



Ozn.	Díly štípačka	Počet ks	Šifra
C1	ŠROUB M20X50	2	
C2	MÁTKA M20	4	
C3	SVORNIK Ø20	2	
C4	PRUŽINOVÁ ZÁVLAČKA Ø5X30	3	
C5	PODLOŽKA Ø30/Ø21	4	
C6	DUTÝ ŠROUB 3/8"	2	
C7	TĚSNICÍ PODLOŽKA 3/8"	4	
C8	SVORNIK Ø20	1	

Ozn.	Díly štípačka	Počet ks	Šifra
C9	ZÁVLAČKA Ø15	1	
C10	PODLOŽKA Ø15	2	
C11	TLAKOVÁ PRUŽINA	1	
C12	ZÁVLAČKA Ø4X36	2	
C13	ZÁVLAČKA Ø20X830	1	
C14	ZDVIHACÍ STŮL	1	
C15	PŘEKLÁPĚCÍ STŮL	1	

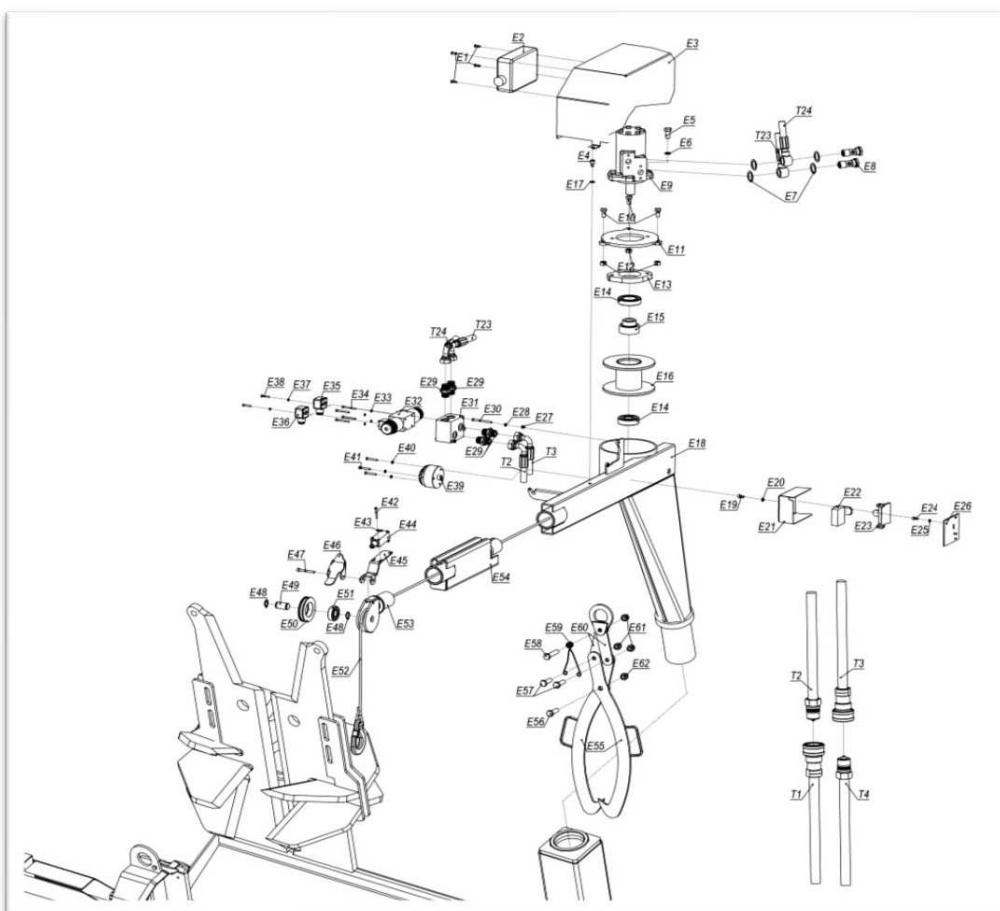
## Horizontální štípačka na dřevo **KRPAN<sup>®</sup> CH 32**



Ozn.	Díly štípačka	Počet ks	Šifra
D1	PRUŽINOVÁ ZÁVLAČKA Ø8X40	4	
D2	SVORNIK PÍSTU Ø25X90	2	
D3	HYDRAULICKÝ PÍST Ø25X90	2	
D4	TĚSNÍČÍ PODLOŽKA 3/8"	4	
D5	DUTÝ ŠROUB 3/8"	2	
D6	ZDVIHACÍ KONSTRUKCE SEKERY	1	
D7	PRUŽINOVÁ ZÁVLAČKA Ø5X22	4	
D8	SVORNIK UPNUTÍ Ø20X125	1	
D9	BEZPEČNOSTNÍ ZÁVLAČKA Ø10	1	
D10	SVORNIK UPNUTÍ Ø20X100	1	

Ozn.	Díly štípačka	Počet ks	Šifra
D11	ŠTÍPACÍ SEKERA	1	
D12	ODKLADACÍ STŮL	1	
D13	SVORNIK Ø20X360	1	
D14	TLAKOVÁ PRUŽINA	1	
D15	PODLOŽKA Ø17X Ø 24	3	
D16	SVORNIK Ø20X840	1	
D17	R ZÁVLAČKA Ø3	2	
D18	HÁK ZDVIHU SEKERY	1	
D19	UZÁVĚR PŘÍVLAČNÉ DESKY	1	
D20	R ZÁVLAČKA Ø5	1	

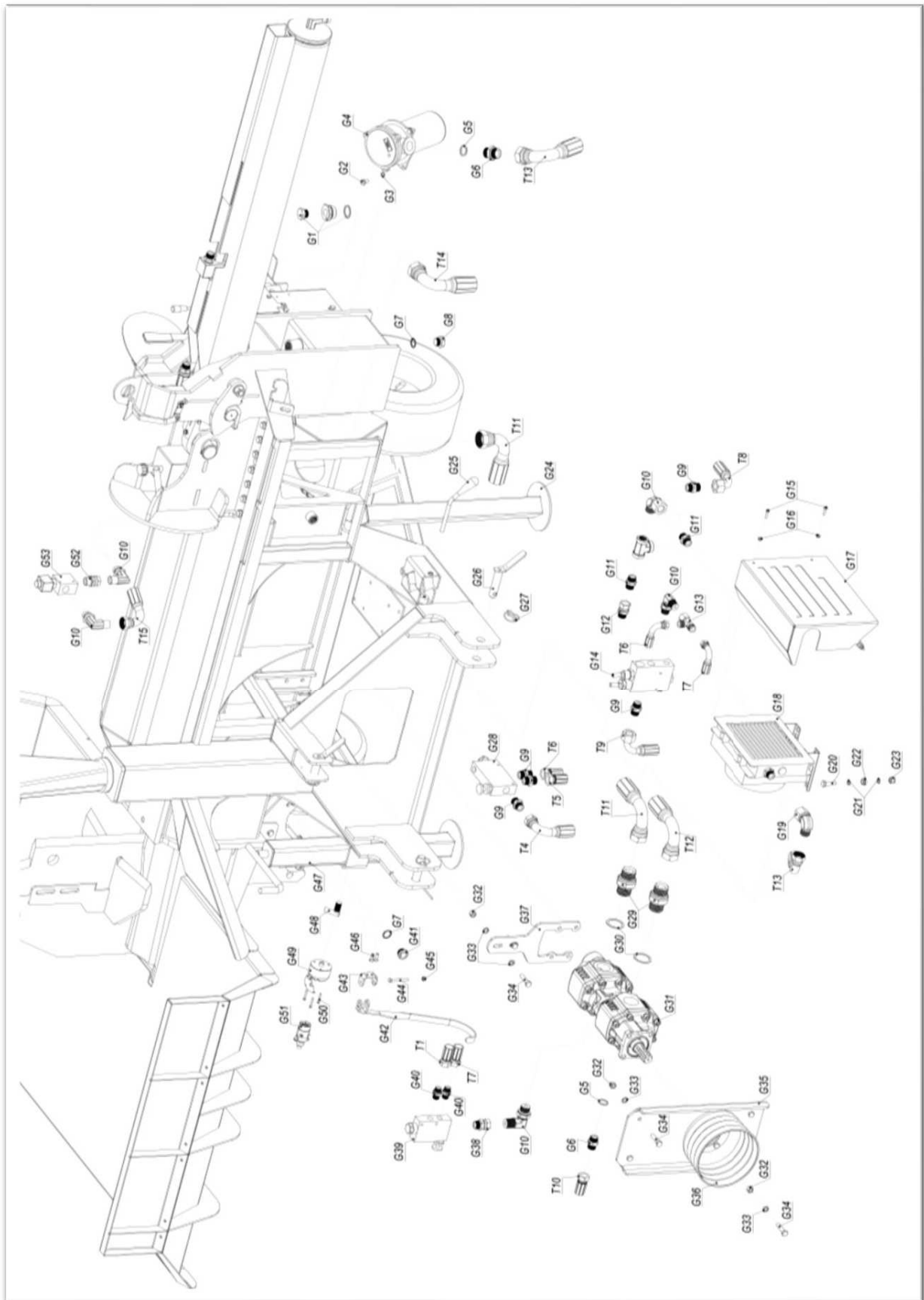
# Horizontální štípačka na dřevo **KRPAN<sup>®</sup> CH 32**



Ozn.	Díly štípačka	Počet ks	Šifra
E1	ŠROUB M5X16	4	
E2	PŘÍJÍMAČ MITO MINI	1	
E3	OCHRANNÝ PLECH	1	
E4	IMBUSOVÝ ŠROUB M8 × 12 DIN 912	1	
E5	ŠROUB M12X25 DIN 931 8,8	2	
E6	PODLOŽKA M12 DIN 125A	2	
E7	PODLOŽKA ½"	4	
E8	DUTÝ ŠROUB ½"	2	
E9	HYDROMOTOR	1	
E10	ŠROUB M10X20 DIN 931 8,8	3	
E11	PŘÍRUBA	1	
E12	MATKA M10 DIN 934	3	
E13	POUZDRO LOŽISKA	1	
E14	LOŽISKO 6008	2	
E15	VYMEZOVACÍ POUZDRO	1	
E16	BUBEN	1	
E17	PODLOŽKA M8 DIN 125A	1	
E18	SKŘÍŇ	1	
E19	IMBUSOVÝ ŠROUB M6 × 12 DIN 912	1	
E20	PODLOŽKA M6 DIN 125A	1	
E21	OCHRANA VYPNUTÍ	1	
E22	VYPÍNAČÍ DESKA	1	
E23	NOSNÁ DESKA	1	
E24	IMBUSOVÝ ŠROUB M5 × 12 DIN 912	2	
E25	PODLOŽKA M8 DIN 125A	3	
E26	UPEVNŮVACÍ DESKA SPÍNAČE	1	
E27	MATKA M5 DIN 985 8	5	
E28	PODLOŽKA M5 DIN 125A	2	
E29	VSUVKA ½" / 3/8"	4	
E30	IMBUSOVÝ ŠROUB M5 × 60 DIN 912	2	
E31	OVLÁDACÍ BLOK	1	

Ozn.	Díly štípačka	Počet ks	Šifra
E32	VENTIL	1	
E33	PODLOŽKA M4 DIN 125A	4	
E34	ŠROUB M4X35 DIN 912 12,9	4	
E35	KONEKTOR ČERNÝ	1	
E36	KONEKTOR ŠEDÝ	1	
E37	PODLOŽKA M3 DIN 125A	2	
E38	ŠROUB M3X30 DIN 912	2	
E39	ZÁSUVKA	1	
E40	MATKA M5 DIN 985 8	5	
E41	ŠROUB M5 × 35 DIN 84 4,8	3	
E42	ŠROUB M4X35	4	
E43	PODLOŽKA M4	4	
E44	VYPÍNAČ	1	
E45	UPEVNŮVACÍ DESKA SPÍNAČE	1	
E46	MECHANIZMUS VYPNUTÍ	1	
E47	IMBUSOVÝ ŠROUB M6X50	1	
E48	POJISTNÝ KROUŽEK Ø18 DIN 472	2	
E49	SVORNÍK	1	
E50	LANOVÉ KOLO	1	
E51	KULOVÉ LOŽISKO 6204	1	
E52	OCELOVÉ LANO + HÁK	1	
E53	SKŘÍŇ KLADKY	1	
E54	ADAPTÉR	1	
E55	KLEŠTĚ	2	
E56	ŠROUB M14X25 DIN 931 8,8	1	
E57	ŠROUB M12X40 DIN 931 8,8	2	
E58	ŠROUB M12X60 DIN 931 8,8	1	
E59	PRŮŽINA 21,5×220×4	1	
E60	SPOJENÍ KLEŠTÍ	2	
E61	MATKA M12 DIN 985 8	3	
E62	MATKA M14 DIN 985 8	1	

# Horizontální štípačka na dřevo **KRPAN<sup>®</sup> CH 32**





**CE – PROHLÁŠENÍ O SHODĚ**

# CE- PROHLÁŠENÍ O SHODĚ

(typové)

**V souladu se Směrnicí o strojních zařízeních 2006/42/ES a Přílohou II,  
bod A, této Směrnice**

*Název výrobce*

**PIŠEK-Vitli *KRPAN®* d. o. o.**

Výroba zemědělských a lesnických strojů

Jazbina 9/a

SI-3240 Šmarje pri Jelšah

s plnou odpovědností prohlašujeme, že jsme odpovědni za sestavení souboru technické dokumentace (vypracované dle bodu A, příloha VII Směrnice o strojních zařízeních) a že je

## HORIZONTÁLNÍ ŠTÍPAČKA NA DŘEVO

*název stroje*

### CH 32

*typ*

*(sériové číslo, rok výroby a další technické údaje jsou vyraženy na štítku.)*

**vyroben v souladu s požadavky následujících předpisů:**

Směrnice	Normy
Směrnice o strojních zařízeních 2006/42/ES	EN ISO 12100:2010 EN 609-1:1999+A2:2009 EN 60204-1:2006+A1:2009 EN ISO 13857:2008 EN ISO 4413:2010

Osobou oprávněnou k sestavování technické dokumentace a prohlášení o shodě je níže podepsaný ředitel Franc Pišek.

Datum: 06. 04. 2011

Výrobce:

PIŠEK-Vitli *KRPAN®* d. o. o.

Výroba zemědělských a lesnických strojů

Jazbina 9a. SI-3240 Šmarje pri Jelšah

Razítko a podpis odpovědné osoby:

Direktor Franc Pišek

*Vitli KRPAN®*  
PIŠEK-VITLI KRPAN, d.o.o.  
Jazbina 9a, 3240 Šmarje pri Jelšah

# Horizontální štípačka na dřevo **KRPAN® CH 32**

## ZÁRUČNÍ LIST

**PIŠEK – Vitli KRPAN® d. o. o.**  
Výroba zemědělských a lesnických strojů

Jazbina 9/a, SI 3240 Šmarje pri Jelšah  
tel.:00386(0)3819-00-90 fax. : 00386(0) 819-00-92  
www.vitli-krpan.com

### HORIZONTÁLNÍ ŠTÍPAČKA NA DŘEVO CH 32

<b>Jméno a příjmení kupujícího:</b>	<b>CH 32</b>
<b>Místo:</b>	<b>Sériové číslo/rok výroby:</b>
<b>PSC a pošta:</b>	<b>Datum prodeje/datum předání zboží:</b>
<b>Jméno a příjmení prodejce (velká psací písmena):</b>	<b>Razítko prodejny:</b>
<b>Podpis prodejce:</b>	

## ZÁRUČNÍ DOBA = 36 MĚSÍCŮ

### ZÁRUČNÍ PROHLÁŠENÍ

- Záruka trvá 36 měsíců od data prodeje, resp. od data předání zboží zákazníkovi.
- Datum zakoupení zboží je datum uvedené na daňovém dokladu vystaveném prodejcem nebo výrobcem.
- Během záruční doby, která začíná vydáním zboží zákazníkovi, ručí výrobce za jeho vlastnosti a bezchybné fungování. Při práci se je třeba řídit příloženým návodem k obsluze.
- Záruka zahrnuje opravu nebo bezplatnou výměnu originálních vadných částí v průběhu záruční doby.
- Po uplynutí záruční lhůty poskytujeme opravy, výměnu rezervních dílů a transport následujících 7 let. Výrobce je současně autorizovaným servisem.
- Záruka nevylučuje práva spotřebitele, která vyplývají z odpovědnosti prodejce za vady na zboží.
- Stroj má určenou životnost 7 let ode dne vypršení záruční lhůty. Po tuto dobu se zavazujeme zajistit servisní služby a náhradní díly.
- Odstranění vad či nedostatků výrobku zaručujeme do 45 dnů ode dne vznesení požadavku ze strany zákazníka. V opačném případě na žádost zákazníka zboží vyměníme za nové. Zavazujeme se k prodloužení záruční lhůty o dobu trvání opravy.
- **Záruční list platí pouze s fakturou!**
- **Záruční prohlášení platí pouze na území České republiky.**

### ZÁRUČNÍ PODMÍNKY

- Jestliže u poškození stroje nebo vady použitého materiálu nelze jasně prokázat, že vznikly při výrobě, rozhodne o oprávněnosti záruky na základě prohlídky výrobce.
- Dopravu zařízení nebo vadných částí kryje zákazník.
- Záruka se nevztahuje na poškození způsobené nepovolanými osobami nebo předměty v důsledku neodborné manipulace, neoprávněného používání, nedbalosti nebo nedodržení pokynů uvedených v návodu k obsluze od dodavatele.
- Záruka se nevztahuje na škody vzniklé při přepravě nebo poškození v důsledku nesprávného průběhu činnosti nebo použití stroje.
- Záruka se nevztahuje na díly, jejichž poškození nastalo v důsledku nadměrného opotřebení.
- Záruka pozbývá platnost v případě oprav nebo poškození stroje neautorizovaným servisem.
- Po ukončení škodní události se vylučuje její bezplatná náhrada či prodloužení záruční doby.
- Při opravě předejte autorizované osobě záruční list a originál faktury. Jestliže se stroj nebo jeho část odesílá k opravě, musíte přiložit i tyto dokumenty.
- **Bez písemného souhlasu výrobce není nikdo oprávněn měnit údaje v záručním listě nebo poskytovat jakékoli ústní nebo písemná svolení. Žádné přímé ani nepřímé osobní ani věcné náhrady nebudou poskytnuty za škody vyplývající ze skutečnosti, že zařízení bylo mimo provoz.**